

בימ"ש לעניינים מינהליים ת"א  
תמ 116/09 (בשא 31097/09)  
ויצו עולמית נ. מיתב- מים תיעור  
(בתיק ויצו עולמית נ. מיתב- ..)  
ת.פתיחה: 20/04/09 סדר דין: רגיל

**בבית משפט המחוזי בתל-אביב-יפו**  
**בשבתו כבית משפט לעניינים מנהליים**

**המבקשת:** ויצו הסתדרות עולמית לנשים ציוניות ע.ר. 580057321

ע"י ב"כ עוה"ד איתי כהן ו/או רונית פלג ו/או אורי דויטש  
ו/או עדי מוסקוביץ ו/או דוד שמענוב ו/או תמי הירשנברגר  
ו/או שלומי אבני ו/או ליאור הנדן ו/או ורד כהן ו/או  
אסף גורה ו/או אלדד פרקש

מדריך מנחם בגין 52 תל אביב 67137  
טל: 03-6372500; פקס: 03-6372520

- נ ג ד -

**המשיבות:** 1. **מיתב - מים, תיעול וביוב בע"מ ח.פ. 513480624**

מרחוב העלייה השנייה 5 (פינת משה הס) ת.ד. 557, פתח-תקווה 49104

2. **איגודן - איגוד ערים דן לתשתיות איכות הסביבה**

באמצעות ב"כ עוה"ד בצלאל בן-דוד ו/או יאיר וידנא

משד' בן גוריון 92, תל אביב 64515  
טל: 03-5226185; פקס: 03-5249344

3. **רשות המסים: משיבה פורמאלית:**

באמצעות פרקליטות מחוז תל אביב-אזרחי

מרחוב הנרייטה סולד 1, תל אביב 64924  
טל: 03-6970027; פקס: 03-6918541 (לאישור קבלה, טל: 03-6920441)

**בקשה לאישור תובענה כייצוגית**

[לפי סעיף 11 לתוספת השנייה לחוק תובענות ייצוגיות, תשס"ז – 2006]

בית-המשפט הנכבד מתבקש בזאת, כדלקמן:

א. לאשר את הגשת תובענת המבקשת כנגד המשיבות, כתובענה ייצוגית, בהתאם לחוק תובענות ייצוגיות, התשס"ז-2006 (להלן: "**חוק תובענות ייצוגיות**") (כתב התביעה ובקשה זו ביחד יכונן להלן: "**התובענה**").

העתק כתב התביעה מצורף ומסומן במלים: **כתב התביעה**.

ב. לקבוע כי הקבוצה בשמה מוגשת התובענה [להלן: "**הקבוצה המיוצגת**" או: "**הקבוצה**"], תכלול את כל מי ששילם למשיבים, במהלך השנתיים שקדמו ליום הגשת התובענה, אגרת ביוב לנכס שאינו למגורים, בסכום העולה על התעריפים הקבועים בחוק, בשיעור של 15.5% מהסכום החוקי (להלן: "**התוספת**" או "**המע"מ**") (כשיעורו של מס ערך מוסף בשנתיים שקדמו להגשת התובענה, מכוח חוק מס ערך מוסף, התשל"ו-1975 (להלן: "**חוק מע"מ**").

ג. לקבוע כי עילות התובענה הן כדלהלן:

1. עילות תביעה מדיני עשיית עושר ולא במשפט;
2. גביית תשלומי חובה בניגוד לחוק או בחריגה מסמכות;
3. עילות מתחום הפרת חובת תום הלב הכללית;
4. עילות מתחום המשפטי המנהלי;
5. עילות תביעה נזיקיות על-פי פקודת הנזיקין [נוסח חדש];

ד. לקבוע כי התובענה הייצוגית מעוררת שאלות מהותיות של עובדה ומשפט, המשותפות לקבוצה כולה: עוולות ומעשים שלא כדין שביצעו המשיבות, כולן או חלקן, כלפי חברי הקבוצה בשנתיים שקדמו ליום הגשת התובענה;

ה. לקבוע כי הסעדים המבוקשים הם סעד הצהרתי וסעד כספי, כדלקמן:

### (1) הצהרתי

לקבוע כי אין להטיל ולגבות כל תוספת לאגרות הביוב, בשיעור העולה על תעריפי אגרות הביוב שנקבעו כדין בחוקי העזר המסמיכים את המשיבות 1-2 לגבות אגרת ביוב, ובפרט אין לגבות את התוספת שהמשיבות גובות בנוסף לתעריפים הקבועים בחוקי העזר האמורים (בשיעור של 15.5%).

### (2) כספי

לחייב את המשיבות להשיב לכל חברי הקבוצה את הסכומים שגבו ביתר בשנתיים שקדמו ליום הגשת התובענה, בשל הוספת התוספת בשיעור של 15.5% (או כל תוספת אחרת) שהוסיפו על תעריפי אגרות הביוב שנקבעו כדין בחוקי העזר המסמיכים.

- ו. להורות כי ההחלטה בבקשה זו ונוסחה יפורסמו בהתאם לקבוע בחוק התובענות הייצוגיות;
  - ז. לקבוע את שכר טרחתם של עורכי הדין ואת גמולה של המבקשת בערכאה זו;
  - ח. ליתן הוראות נוספות בדבר הדיון בתובענה כפי שימצא לנכון בית המשפט הנכבד;
  - ט. לחייב את המשיבות בהוצאות הדיון בבקשה זו, לרבות שכר טרחת עורכי-דין.
  - י. להתיר למבקשת ולחברי הקבוצה לפצל את סעדיהם, אם יינתן סעד הצהרתי בלבד.
  - יא. במידת הצורך, להורות על פיצול הקבוצה המיוצגת ו/או הגדרת קבוצות משנה, לצורך יעול ההליך ו/או מחמת קיומם של הבדלים המגלים שאלות שונות של עובדה ומשפט בין קבוצות שונות, הכל בהתאם לסעיף 10 לחוק התובעות הייצוגיות וככל שהדבר יידרש ו/או יעלה מן הנסיבות שיתבררו.
- ביתר פירוט, במידת הצורך, בנוסף ו/או לחילופין, להגדיר את קבוצת צרכני המים שלא למגורים ואשר אינם עוסק החב בתשלום מע"מ, כקבוצה נפרדת.

## ואלה הם נימוקי הבקשה

1. המספרים בצד הנספחים או אסמכתאות הינם מספרם כנספח לבקשה זו.
2. כל ההדגשות אינן במקור, אלא אם צוין אחרת במפורש.
3. כל הטענות נטענות במצטבר ו/או לחלופין, בהתאם להדבק הדברים והקשרם.

## א. הצדדים ותמצית התובענה

4. המבקשת הינה עמותה רשומה ללא מטרת רווח והיא מוכרת כמלכ"ר ע"י רשויות המס. ככזו, המבקשת הינה בעלת מעמד מיוחד לעניין חוק מס ערך מוסף והיא אינה משלמת או מקזזת מע"מ.
5. המבקשת פועלת בישראל עוד משנת 1920 כתנועה בינלאומית ובלתי-מפלגתית של נשים ציוניות העושות את עבודתן בהתנדבות. מטרותיה הציבוריות של המבקשת הן לדאוג לרווחתם של פעוטות, ילדים, בני נוער, נשים וקשישים; לקדם את מעמד האשה בישראל; לחזק את הקשר בין יהדות העולם לישראל; ולסייע בקליטת עולים חדשים.

6. המבקשת מעניקה סיוע לכל גוויי הקהילה בישראל, מתינוקות ועד שיבה, בין היתר, על ידי הפעלה של כ- 60 מרכזים וסניפים ברחבי הארץ, מעונות יום וקייטנות לפעוטות וילדים; מרכזי יעוץ והעצמה לנשים; בתי"ס ופנימיות לבני-נוער; מרכזי העשרה מקצועית וחברה למבוגרים; ועוד.
7. המבקשת מפעילה בתחומה של העיר פתח-תקווה מספר נכסים שאינם למגורים, לרבות ברחוב כ"ט בנובמבר 4 וברחוב וינברגר 2 (להלן: "הנכסים").
8. המבקשת מחויבת על-ידי המשיבה 1 ומשלמת לה בגין שני הנכסים המובאים כדוגמה **אגרות מים וביוב** למלוא התקופה הרלבנטית לתובענה. כדוגמה נוספת, למבקשת נכס בפ"ת (הידוע כ"ויצו גן ונוף") שחויב באגרות ביוב בתקופה 2/07-10/07 בסכומים שנעים בין כ- 189 ש"ח לכ- 2,000 ש"ח בחודשיים. העתקים לדוגמה של חיובים ואסמכתאות תשלום אגרת הביוב בגין שני הנכסים המובאים כדוגמה מצורפים לבקשה זו **כנספחים 1-4**.
9. למעלה מן הצורך יצוין כי המבקשת הינה "ארגון", כמשמעו בסעיף 2 לחוק תובענות ייצוגיות, דהיינו, תאגיד, שלא הוקם על-פי דין, הקיים ופועל באופן סדיר וממשי, מזה עשרות שנים, לקידום מטרות ציבוריות, ואשר נכסיו והכנסותיו משמשים להשגת המטרות הציבוריות בלבד, ופעילותו אינה מטעם מפלגה או גוף פוליטי או בזיקה למפלגה או גוף כאמור או לשם קידום מטרותיהם.
10. המבקשת באה אפוא בגדר הזכאים להגיש בקשה זו בהתאם לסעיפים 4 (א) (1) ו/או 4 (א) (3) לחוק תובענות ייצוגיות.
11. המשיבה 1 (להלן גם: "מיתב") הינה תאגיד מים וביוב שהחל לפעול ביום 1.1.04 בהתאם לחוק תאגידי מים וביוב, התשס"א-2001 (להלן: "חוק תאגידי מים וביוב") והיא באה במקום עיריית פתח-תקווה, לעניין אספקת מים ושירותי ביוב בתחומה של העיר פתח-תקווה.
12. בהתאם להוראות חוק תאגידי מים וביוב, מיתב "ירשה" את תעריפי המים והביוב מעיריית פתח-תקווה, כפי שהיו ביום תחילת פעילותה (1.1.04), מכוח חוק העזר לפתח-תקווה (ביוב) התשנ"ו-1996 (להלן: "חוק העזר העירוני").
13. בהתאם להוראות חוק תאגידי מים וביוב, מהיום האמור (1.1.04) ואילך, מיתב רשאית להעלות או לשנות את תעריפי אגרת הביוב, רק באישור הרשות לשירותים ציבוריים (רשות המים) לפי חוק תאגידי מים וביוב (להלן: "הרשות לשירותים ציבוריים"), אשר לא ניתנה עד היום.
14. **אף על פי כן וכפי שיפורט בהרחבה להלן, מיתב גובה מהקבוצה באופן מפלה - בנוסף לאגרת הביוב על פי חוק העזר העירוני - תוספת בשיעור של 15.5% מהתעריפים בחוק העזר העירוני, בניגוד לדין ובחריגה מסמכות.**
15. המשיבה 2 (להלן גם: "איגוד") הינה איגוד ערים שהוקם מכוח חוק איגודי ערים, התשכ"ו – 1955 במטרה לטפל בשפכי הרשויות המקומיות החברות בו: תל-אביב יפו, רמת-גן, גבעתיים, בני-ברק, פתח-תקווה, חולון ובת-ים (השם המקורי שהופיע בצו החקמה היה איגוד ערים (אזור דן) (ביוב) [ראה צו איגודי ערים (אזור דן) (ביוב) תשט"ז-1956, ק"ת 617, תשט"ז 1955]).
16. בהתאם להוראות לחוק העזר לאיגוד ערים דן (ביוב) (אגרה) התשכ"ז-1967 (להלן: "חוק העזר האזורי"), מיתב גובה, עבור, בשם ולמען איגוד, אגרת ביוב בגין סילוק וטיהור שפכי העיר פ"ת המוזרמים ו/או מטופלים דרך מתקני איגוד.

17. אף על פי כן וכפי שיפורט בהרחבה להלן, מיתב גובה מהקבוצה באופן מפלה - בנוסף לאגרת הביוב על פי חוק העזר האזורי - תוספת בשיעור של 15.5% מהתעריפים בחוק העזר האזורי, בניגוד לדין ובחריגה מסמכות.

18. המשיבות הן אפוא "רשות", בהתאם לסעיף 2 לחוק בתי משפט לעניינים מנהליים, התשי"ס-2000 [אליו מפנה סעיף 3(א) לחוק תובענות ייצוגיות], בהיותן רשויות מנהליות וגופים ציבוריים הממלאים תפקידים ציבוריים על-פי דין, אשר נתבעות (בתובענה ייצוגית זו) להשיב סכומים שגבו שלא כדין, כמס, אגרה, או תשלום חובה אחר.

19. המשיבה הפורמאלית צורפה להליך זה לאור השאלות המתעוררות בו, אולם למבקשת אין כל טענה כלפיה ואין היא מבקשת ממנה כל סעד אופרטיבי. המבקשת לא תתנגד לכך שהמשיבה הפורמאלית תבקש להביע את עמדתה או להסתלק מהליך זה, לפי שיקול דעתה.

## ב. טענות המבקשת בהרחבה

### (ב1) בקליפת אגוז

20. עניינה של תובענה זו בגביית תוספת בלתי חוקית לאגרת הביוב, לנכס שאינו למגורים, בסכום השווה לשיעור מס ערך מוסף (המכונה בחיוב: "מ.ע.מ."), דהיינו 15.5% מהתעריפים שנקבעו כדין בחוק העזר העירוני ובחוק העזר האזורי (להלן, ביחד: "חוקי העזר"), המתווסף לאגרות הביוב הנגבות מאת חברי הקבוצה, ללא סמכות חוקית ותוך אפליה חמורה (בלתי-חוקית כשלעצמה) של חברי הקבוצה המיוצגת לעומת משקי הבית.

21. הסכומים שאותם "ירשה" מיתב מעיריית פתח-תקווה (כפי שנקבעו בחוק העזר העירוני) הם כבר כוללים מע"מ ומכל מקום מיתב לא היתה רשאית להוסיף עליהם חיוב "מע"מ" כלל. הוא הדין לגבי הכספים שמיתב גובה כשלוח או כנאמן של איגודן (כפי שנקבעו בחוק העזר האזורי), אשר כלל אינם חבים במע"מ, ומיתב לא היתה רשאית להוסיף עליהם חיוב "מע"מ" כפי שעשתה.

22. כפי שיפורט להלן, גביית התוספת (וללא היתר מהרשות לשירותים ציבוריים), מגדילה את הכנסותיה של מיתב, תוך חריגה מהסמכות שניתנה למיתב ועל חשבון חברי הקבוצה. אגב כך גם יוצרת מיתב חלוקה בלתי חוקית ובלתי סבירה בנטל תחזוקת הביוב בין משקי הבית ובין יתר צרכני המים, בניגוד לחלוקת הנטל שקבע מחוקק המשנה.

23. יאמר מייד, כי מיתב טוענת (בהליכים אחרים) כי היא "צינור" גרידא להעברת מע"מ למדינה, אשר "כפתה" עליה לגבות סכומים אלה (לצורך העברתם למדינה), וכי אין לה כל צד או רווח מכך.

אולם טענה זו חסרת בסיס משפטי או עובדתי. גם אם מוטלת על מיתב חובה לשלם מע"מ על הכנסותיה (דבר המוכחש, שכן ביחס להרכיב "האזורי" (שנגבה עבור איגודן) חובה כזו אינה מוטלת על מיתב), הרי שאיש לא התיר למיתב להוסיפו למחיר המלא והסופי של אגרת הביוב שנקב המחוקק בחוקי העזר ולהעלותו. או, במלים אחרות, לגלגל את חובתה לשלם מע"מ (ככל שזו קיימת) על הצרכנים חברי הקבוצה.

24. המבקשת תוסיף, כי חזקה שמיתב היתה (ולחלופין היתה יכולה וגם צריכה להיות) מודעת לכך שלא הוקנתה לה סמכות להעלות את הסכום הסופי של אגרות והיטלים שהיא גובה על פי דין, מעל לתעריפים הנקובים בחוקי העזר.

25. ואכן, במקרים אחרים (לפחות בחלק מהם), כאשר מיתב מטיילה וגובה, למשל, **אגרות ביוב** מאת משקי הבית ו/או היטל ביוב ו/או אגרת הנחת צנרת מים, בגין בניה שלא למגורים, מיתב מקפידה (בדרך כלל) שהסכום **הכולל** שהיא גובה בגין האגרה או ההיטל, **לא יעלה** על הסכום הנובע מהתעריפים שבחוקי העזר, כך שרכיב מס ערך מוסף, אם צוין בחיוב, **מהווה חלק מהתעריף החוקי ולא בנוסף ומעבר לכך**.

### **(2ב) תעריפי המים וביוב בתחום העיר פתח-תקווה – המסגרת הנורמטיבית**

26. כאמור, מיתב נכנסה בנעלי עיריית פתח-תקווה החל מיום 1.1.04. במסגרת זו מיתב מספקת שירותי מים וביוב למשקי בית, גופים עסקיים, מלכריים (כדוגמת **המבקשת**) וגופים נוספים אשר אינם עוסק החייבים בתשלום או קיזוז מע"מ, כמו למשל עוסקים זעירים, מוסדות פיננסיים, המדינה, תאגידי סטטוטוריים ועוד.

27. בהתאם לסעיפים 1(ב), 80 ו-152 לחוק תאגידי מים וביוב, בהם הוסדרה סמכותה של מיתב לגבות אגרות ותשלומי חובה - לרבות אגרת ביוב לכיסוי הוצאות אחזקת הביוב - מיתב "ירשה" את תעריפי אגרות המים והביוב מעיריית פתח-תקווה, כפי שהיו ביום התחלת פעילותה (1.1.04) ובתעריפים שנקבעו **בחוק העזר העירוני**. תעריפים אלה עומדים בעינם, כל עוד שהרשות לשירותים ציבוריים לא קבעה בעצמה תעריפים אחרים, או התירה למיתב לשנותם.

28. כלומר, עדכון התעריפים של אגרת הביוב, אמור להיעשות בהתאם להחלטות הרשות לשירותים ציבוריים. אישור כאמור להעלאת תעריפי אגרת הביוב בפ"ת **לא ניתן עד היום**. הרשות המוסמכת מעולם לא התירה למיתב להעלות את התעריף ומעולם לא קבעה כאילו התעריפים אותם ירשה אינם כוללים מס ערך מוסף.

29. מיתב מחייבת את צרכני המים בשטח השיפוט של העיר פתח-תקווה (לעיל ולהלן: "**הצרכנים**") באגרת ביוב המכילה שני רכיבים:

(א) **הרכיב העירוני** – הרכיב האמור לשמש לשם ביצוע פעולות אחזקה של מערכת הביוב העירונית (ראה סעיף 37 לחוק הרשויות המקומיות (ביוב), התשכ"ב-1962; להלן: "**חוק הביוב**").

רכיב זה נגבה מכוח סעיפים 1 ו-7 **לחוק העזר העירוני**, המפנים לתעריף שנקבע בתוספת לחוק העזר העירוני. התעריף במועד הגשת תובענה זו עומד על סך של 83.86 אגורות למטר מעוקב (בערכי 1/08).

(ב) **הרכיב האזורי** – הרכיב האמור לשמש לשם סילוק וטיהור השפכים המוזרמים מאת הצרכנים דרך ו/או אל המתקנים של איגודן.

רכיב זה נגבה מכוח סעיפים 1 ו-2 **לחוק העזר האזורי**, המפנים אל התעריף שנקבע בתוספת לחוק העזר האזורי. התעריף במועד הגשת תובענה זו עומד על סך של 3.574 ש"ח למטר מעוקב לשימושים שאינם למגורים (התעריף למגורים הינו 1.397 ש"ח למטר מעוקב).

30. בהתאם לסעיף 1 לחוק העזר האזורי, מיתב הינה "הספק" של שירותי המים (והביוב) לצרכנים. לפיכך בהתאם לסעיף 6 לחוק העזר האזורי, מיתב היא זו שגובה את אגרת הביוב הקבועה בחוק העזר האזורי, **לטובת איגודן**. בהתאם לסעיף 7 לחוק העזר האזורי על מיתב להעביר **מדי חודש** את סך אגרת הביוב שגבתה לפי חוק העזר האזורי, **לאיגודן**.

31. הנה כי כן, בגביית הרכיב האזורי מיתב פועלת כשלוח ו/או כנאמן של איגודן ומשמשת "צינור" להעברת הכספים המגיעים לאיגודן, ותו לא.

32. העתקים של חוק העזר העירוני וחוק העזר האזורי מצורפים ומסומנים **כנספים 5-6**.
- (32) מיתב מוסיפה וגובה בנוסף ומעל התעריפים שבחוקי העזר – בניגוד לדין – תוספת בשיעור של 15.5%**
33. מיתב אכן גובה את אגרת הביוב בהתאם לחוקי העזר. אולם, **מיתב מוסיפה וגובה – בנוסף לתעריפים שבחוקי העזר – ורק מאת צרכנים שלשיטתה עושים בנכס שימוש שאינו למגורים – תוספת בסכום השווה לשיעור מס ערך מוסף** (שבתקופה הרלבנטית לתובענה עומדת על סך של 15.5%)!
34. כך, למשל, במשך 24 החודשים שקדמו לתקופה שהסתיימה בחודש 08/08, המבקשת חויבה לשלם למיתב בגין שני הנכסים שהובאו כדוגמה, סך מצטבר של כ- 1,493.70 ₪ (נומינלי) בגין התוספת הבלתי חוקית הזו למחירי אגרות הביוב.
- טבלה המסכמת את הסכומים שהמבקשת חויבה לשלם למיתב בגין "תוספת המע"מ" הבלתי חוקית לאגרות הביוב לנכסים אלו בתקופה נשוא התובענה מצורפת לבקשה זו ומסומנת **כנספח 7**.
35. אולם, כאמור, מיתב "ירשה" את התעריפים שהיו בתוקף ביום 1.1.04, והם מחייבים אותה והיא אינה רשאית להעלותם, כל עוד שלא ניתן לכך אישור מאת הרשות לשירותים ציבוריים.
36. הרשות לשירותים ציבוריים לא אישרה למיתב להוסיף את תוספת המע"מ, או כל תוספת אחרת, בוודאי שלא באופן מפלה, לתעריפים שנקבעו בחוקי העזר. ולכן, הגם שהתוספת של 15.5% נחזית להיות חיוב "תמים" כביכול (במס ערך מוסף), תוספת זו מהווה למעשה **העלאה אסורה של התעריפים**, בחריגה מסמכות ובניגוד לדין.
37. העלאה זו של תעריף אגרת הביוב מנוגדת גם להוראת סעיף 1(א) לחוק יסוד: משק המדינה, הקובעת: **"מסים, מילואות חובה ותשלומי חובה אחרים לא יוטלו, ושיעוריהם לא ישוננו, אלא בחוק או על פי; הוא הדין לגבי אגרות"**.
38. בנוסף, בהתאם לסעיף 17ד' לחוק הגנת הצרכן, התשמ"א-1981 (להלן: "חוק הגנת הצרכן"), מחירו הנקוב של מוצר או שירות **כולל את כל רכיביו**, לרבות המסים עליו. גם לפיכך מיתב אינה רשאית להוסיף ולהגדיל את החיוב בשיעור של מס ערך מוסף, כביכול, שכן מלכתחילה המס היה כלול במחיר.
39. ודוק, אין בנמצא כל הוראת דין הקובעת או מתירה לתאגיד מים וביוב לשנות את תעריפיו משום שחלו עליו מסים שלא היו חלים קודם על הרשות שבנעליה נכנס.
40. ודוק אף זאת, חוק תאגידי מים וביוב לא נתק "כלאחר יד", אלא הוא מונה מעל 150 סעיפים וכאמור נקבעו בו הוראות מפורשות בדבר "ירושת" התעריפים שבחוקי העזר, כל עוד שלא השתנו (בדרך של קביעת כללים או באופן נקודתי) על ידי הרשות לשירותים ציבוריים. כלשון סעיף 152(ב) לאותו חוק:
- "כל עוד לא נקבעו לחברה תעריפים לפי חוק זה, ימשיכו לחול בתחומה התעריפים שנקבעו לפי כל דין ושהיו בתוקף ערב יום תחילת פעילות החברה, והיא תהיה זכאית לגבות מן הצרכנים תשלומים לפי התעריפים האמורים; מועצת הרשות רשאית, כל עוד לא קבעה לחברה תעריפים לפי חוק זה, לקבוע עדכונים לתעריפים אלה, לפי שיעור השינוי של הסל הקובע כהגדרתו בסעיף 102 לחוק המים, או לפי מדד אחר שייראה לה הולם."**
41. לא זו אף זו, מעיון בתחשיב אגרת הביוב של פתח תקווה (לפיו נקבע התעריף בחוק העזר העירוני) (להלן: "התחשיב העירוני"), עולה כי התעריפים בחוק העזר העירוני כבר כוללים מרכיב מע"מ! [ראה שם לדוגמה בטבלה 2 בעמוד 6].

העתק התחשיב העירוני מצורף ומסומן **כנספח 8**.

42. אף על פי כן, בחיובים שנשלחו אל המבקשת, מיתב העלתה את התעריף הקבוע בחוק העזר העירוני והוסיפה לו שיעור של 15.5%.

43. יצוין כי מיתב כלל אינה מנסה "להסתיר" את התוספת ומציינת בחיובים כי: "התעריפים לעיל כוללים מע"מ". בכך, כמובן, אין כדי לרפא את הפגם היורד לשורש הענין. תוספת זו אינה חוקית.

44. עוד יצוין, כי ערב השלמת כתיבתה של בקשה זו התפרסם דו"ח מבקר המדינה על השלטון המקומי לשנת 2008 וגם שם נקבע במפורש (בין היתר):

"למן הקמת תאגיד בתחומי רשות מקומית ועד לקביעת תעריפים מבוססי עלות על-ידי הרשות הממשלתית [שלאגרת ביוב טרם נקבעו - ע.מ.] (ראה בהמשך), אגרות והיטלי ביוב שהיו נהוגים ערב הקמת התאגיד ברשות המקומית יחולו גם על התאגיד, שכן, לעומת רשות מקומית, אין לתאגיד סמכות לקבוע תעריפים ולשנותם".

העתק עמודים 367-368 מדו"ח מבקר המדינה מצורף ומסומן **כנספח 9**.

**(ב) מיתב גובה – בניגוד לדין – תוספת של 15.5% גם עבור הרכיב האזורי של איגודן – שאינה חבה במע"מ**

45. כאמור (וזאת יש לחדד), מיתב גובה גם את הרכיב האזורי של אגרת הביוב, לטובת ועבור איגודן, בהתאם להוראות חוק העזר האזורי. מיתב מהווה "צינור" להעברת הכספים לאיגודן ועל כן "שלוח" (או "נאמן" או "גובה"), בלבד.

46. בחיובי אגרת הביוב שגובה מיתב מהצרכנים "שאינם למגורים" מופיע התעריף המצרפי של אגרת הביוב, בסכום הרכיב העירוני ביחד עם הרכיב האזורי – כאשר התוספת של 15.5% מתווספת בהם לשני המרכיבים ביחד.

47. דע עקא, איגודן, ככל רשות מנהלית אחרת, אינה מוסמכת לגבות שום תשלום חובה, אלא רק בשיעור שנקבע בחוק המסמיך. ובענייננו, את תעריפי אגרת הביוב שנקבעו בתוספת לחוק העזר האזורי, ללא שום תוספת.

48. זאת ועוד. איגודן אינה עוסקת ואינה חבה כלל במס ערך מוסף. לפיכך, גם הכספים המגיעים לה אינם חבים במס ערך מוסף. גם לו היו הכספים המגיעים על-פי דין לאיגודן חבים במע"מ, חזקה כי המחיר שנקבע בחוק העזר האזורי הינו המחיר הסופי ולכן גם הוא, כשלעצמו, כולל כבר את כל המסים העקיפים בגינו. ראה גם בהקשר בסעיף 1 הנ"ל לחוק יסוד: משק המדינה.

49. אף על פי כן, מיתב גובה את התוספת בשיעור של 15.5% גם בנוסף ומעל הרכיב האזורי, בחריגה בוטה מסמכותה. זאת למרות שבהיותה "צינור" לגביית הרכיב האזורי מטעמה ולטובתה של איגודן והעברתו לאיגודן (ולפיכך היא "שלוח", "נאמן" או "גובה" של איגודן), מיתב לא היתה ואינה רשאית להוסיף כהוא זה לשיעור האגרה שבחוק העזר האזורי.

50. יצוין כי גם על רקע הדין הקובע כי "שלוחו של אדם כמותו" (בהתאם לסעיף 2 לחוק השליחות התשכ"ה-1965 (להלן: "חוק השליחות"), מיתב אינה יכולה להגדיל את היקף הסמכות של איגודן, או את הסכום שאיגודן מוסמכת לגבות, או את הסכום שמיתב גובה עבור ולטובת איגודן, רק בשל כך שמיתב פועלת בהקשר זה מטעמה של איגודן ולטובתה.

51. בנוסף (או לחלופין), ככל שפעולותיה של מיתב, עבור ולטובת איגודן, מהווים "עסקה" הטעונה במע"מ (דבר המוכחש), הרי שמיתב פועלת עבור איגודן ולטובת איגודן.

52. ולכן, ככל שיש חבות במע"מ בגין "עסקה" זו, הרי שעל מיתב להפנות את דרישותיה בנדון לאיגודן, או לשאת במס בעצמה, והיא אינה רשאית "לגלגל" זאת על חשבונם של הצרכנים חברי הקבוצה.

53. אפילו אם החבות במע"מ נוצרת עקב פעילות בלתי-חוקית לכאורה של מיתב, הרי שהיא אינה רשאית לגלגל חבות זו על הצרכנים חברי הקבוצה המיוצגת, קל וחומר שלא באופן מפלה.

**(5ב) גביית התוספת מגדילה את הכנסותיהן של המשיבות (או של מיתב) – ללא בסיס חוקי וללא תחשיב**

**מאושר – ומהווה התעשרות שלא כדין על חשבון הקבוצה המיוצגת**

54. למעלה מהנדרש, המבקשת תסביר, באמצעות הדוגמא שלהלן, כי גביית התוספת (בשיעור מע"מ), בחוסר סמכות ובניגוד לדין, מביאה להתעשרות המשיבות על חשבון הקבוצה המיוצגת ובניגוד לדין.

55. כלל יסוד הוא שתעריפי אגרת הביוב בחוקי העזר של הרשויות המקומיות מחושבים לכיסוי הוצאות החזקת מערכת הביוב, באמצעות ההכנסות מאגרת הביוב. זאת לאור סעיף 37 לחוק הביוב הקובע:

**"רשות מקומית תטיל בחוק עזר על המחזיקים בנכסים המחוברים לביוב אגרה לכיסוי הוצאות החזקת הביוב (להלן – אגרת ביוב);".**

56. למען הסר ספק, יצוין כי סעיף 37 לחוק הביוב חל על מיתב, כפי שכבר פסק בית המשפט, ביחס למשיבה 1, בת.א (פ"ת) 5681/06 מיתב מים תיעול וביוב בע"מ נ' כלבו חצי חינם בע"מ (במאגר נבו) שם גם נקבע, כי אגרת הביוב מוטלת לכיסוי הוצאות החזקתה של מערכת הביוב המשמשת בפועל את הנכס המחויב (ולכן, למשל, אין המשיבה 1 רשאית לגבות אותה, אלא רק מבעל נכס המחובר לביוב העירוני).

57. ניטול דוגמא בה שיעור ההוצאות וההכנסות של "משק הביוב" של עיריית פתח-תקווה היה 100. מצב זה יוצג כך:

הכנסות 100 (כולל מע"מ)

הוצאות (100) (כולל מע"מ)

רווח 0

משעה שבה מיתב בנעלי העירייה ומוסיפה את תוספת המע"מ לאגרה, מאזן ההוצאות וההכנסות המעודכן ייראה כדלקמן:

הכנסות	115.5 (כולל מע"מ)	מצב סופי:	הכנסות	115.5 (כולל מע"מ)
הוצאות	(100.0) (כולל מע"מ)		הוצאות	(100.0) (כולל מע"מ)

מע"מ עסקאות	15.5 (לשלם למע"מ)	תשלום למע"מ	(2.09)
מע"מ תשומות	13.4 (לקזז ממע"מ)	<u>רווח</u>	<u>13.41</u>
	2.09 (לשלם בפועל למע"מ)		

58. כך, בעקבות חיובה של המבקשת, כמו גם של יתר חברי הקבוצה המיוצגת, בתוספת שלא כדין (בשיעור מע"מ), מיתב מרוויחה כ- 10% (!) יותר לעומת המצב המקורי, בה בשעה שהמבקשת עצמה, שהיא כאמור מלכ"ר, עומדת בפני שוקת שבורה ומנועה מלקזז את ה"מע"מ" שנאלצה לשלם למיתב.

59. למען ההגינות יצוין, כי אמנם מע"מ תשומות עשוי להיות נמוך, בשל העובדה שעל הוצאות שכר אין משלמים מע"מ. אולם עדין, כפי שהוכח, מיתב מרוויחה מהמצב החדש, אם כי לא את מלוא פוטנציאל הרווח העומד על 13.41%.



60. למותר להדגיש, כי מיתב יכולה (ככל שהיא רוצה בכך) לציין "מ.ע.מ." בחיובים שהיא שולחת לצרכנים בדרך של "חילוץ" מרכיב זה מרכיב זה מתוך התעריף החוקי הכולל, כפי שהיא יודעת לעשות בפועל במקרים אחרים (!!), כגון בחיובי אגרות ביוב למשקי הבית ובחיובי אגרות והיטלי פיתוח (לפחות בחלק מהמקרים).

**(62) גביית התוספת אך ורק מנכסים שאינם למגורים בלבד - מפלה לרעה את הקבוצה המיוצגת**

61. בסעיף המטרות והאמצעים בחוק תאגידי מים וביוב המחוקק חזר והדגיש את האיסור על הפליה.

בסעיף 1(א) לחוק תאגידי מים וביוב נקבעה המטרה הראשונה, כדלקמן:

"להבטיח רמת שירות, איכות ואמינות נאותים, במחירים סבירים וללא הפליה, בתחום שירותי המים והביוב".

בסעיף 1(ב) לחוק תאגידי מים וביוב הוסמכו הרשויות המקומיות, לשם השגת מטרות החוק, להקים חברות לשירות ציבורי, כפי שעשתה פתח-תקווה. עת הקימה את מיתב, שתפקידן העיקרי יהיה מתן שירותי מים וביוב בתחומיהן, ללא הפליה:

"לשם השגת מטרות החוק יוסמכו הרשויות המקומיות להקים, לפי חוק זה, חברות לשירות ציבורי, שתפקידן העיקרי יהיה לתת שירותי מים וביוב בתחומיהן; על החברות יוטלו חובות לענין מתן השירותים, באיכות נאותה לכלל התושבים ללא הפליה, יוסמכו לגבות את התשלומים בעד השירותים, והן יהיו נתונות לפיקוח הממונה ולבקרת איכות ועלויות השירותים בידי הרשות, אשר תקבע גם את תעריפי השירותים".

בסעיף 33 לחוק תאגידי מים וביוב נקבעה חובתה של מיתב לאסוף שפכים, לטהרם או לספקם, בהתאם לכל דין ולתנאי הרשיון, ללא הפליה גם בהקשר של התעריפים:

"חברה תאסוף שפכים, תטהרם או תספקם בהתאם לכללים וברמה כנדרש לפי כל דין ותנאי הרשיון, לכל צרכן בתחומה, בלא הפליה, בהתאם לאמות המידה שנקבעו לפי סעיף 99, ולתעריפים שנקבעו לפי סעיף 102".

62. על אף האמור, מיתב גובה את התוספת דנן לאגרת הביוב אך ורק מנכסים שאינם משמשים למגורים, באופן היוצר הפליה קשה בין משקי הבית ובין הצרכנים הנמנים על הקבוצה המיוצגת.

פעולתה המפלה של מיתב כלפי צרכני מים ש"לא למגורים" והעובדה שהיא אינה מוסיפה את התוספת (בשיעור של 15.5%) לכולם, מעידה כי מיתב יודעת כי היא פועלת בניגוד לדין וכי אינה מוסמכת להוסיף אף לא אגורה שחוקה אחת על התעריפים הקבועים בחוקי העזר המסמיכים.

63. הדברים פוגעים, קשים ומפלים על אחת כמה וכמה, כאשר מדובר במוסד ללא כוונת רווח, כגון המבקשת. ודוק, בניגוד למשקי הבית שאינם מחויבים כלל בתוספת "מס ערך מוסף" על התעריפים שבתוקף העזר, שכאמור חושבו באופן שהתעריף כבר כולל מע"מ; ובניגוד ל"עוסקים" המקוזים את המע"מ כנגד הכנסותיהם; המבקשת ואחרים, שאינם "עוסקים" לצרכי מס ערך מוסף, מופלים לרעה ונושאים במלוא הנטל שהוסיפה עליה מיתב, ללא אבק של בסיס חוקי. חלק מחברי הקבוצה המיוצגת מחויבים בתוספת המע"מ, אך אינם יכולים לקזזו. עבור חברי קבוצה זו, קל וחומר, מהווה אפוא העלאה אפקטיבית של מחיר אגרת הביוב, במלוא התוספת הבלתי-חוקית, ללא כל סמכות חוקית.

**(7ב) גביית התוספת מחברי הקבוצה בלבד – משנה את חלוקת נטל החזקת הביוב לרעת הקבוצה – מבלי**

**לעגן זאת בתחשיב הולם ומבלי שתאשר זאת הרשות המוסמכת**

64. בנוסף, או לחלופין, גביית התוספת (בשיעור של 15.5%) מחברי הקבוצה (צרכנים "שלא למגורים") בלבד, מהווה שינוי לרעתם בתמהיל חלוקת הנטל של החזקת מערכת הביוב בין כלל הצרכנים המחוברים אליה בתחומה של העיר פתח-תקווה.

זאת מכיוון שקודם לכן התחלק נטל החזקת הביוב, הן בגין המערכת העירונית והן בגין החלק היחסי של כלל הצרכנים מהמערכת האזורית, בהתאם לתחשיבים שבחוקי העזר שאושרו (לכאורה) כדן.

65. אולם מיתב, בחריגה מסמכותה ובניגוד להוראות חוק מפורשות, החליטה לסטות מהתחשיבים האמורים – ולהגדיל את הנטל המוטל על חברי הקבוצה המיוצגת שהם ורק הם מחויבים בתוספת הבלתי חוקית – מבלי שקיבלה מאת הרשות לשירותים ציבוריים אישור לכך, המבוסס על בקשה מנומקת ומעוגנת בתחשיב מהימן ומקצועי.

66. יוצא אפוא שהתעריף (כולל מע"מ) שמשקי הבית משלמים הינו כפי הנקוב בחוקי העזר, ואילו התעריף (כולל מע"מ) שמשלמים חברי הקבוצה גבוה מהתעריפים של חוק העזר. בכך שינתה מיתב את חלוקת הנטל שנקבעה בחוקי העזר בין שני המגזרים הללו: המגזר הביתי ושאר צרכני המים.

**(8ב) מיתב לא היתה ואינה רשאית להתנער מהוראות חוק ברורות ומפורשות החלות עליה**

67. משבאנו עד כאן אנו רואים, כי בסופו של דבר ענייננו במקרה פשוט שבו הרשות פועלת בחריגה ברורה וגלויה על פניה מהוראות החוק שעל פיו הוקמה והוסמכה לגבות תשלומי חובה (חוק תאגידי מים וביוב), כמו גם מהתעריפים שנקבעו בחוקי העזר שאליהם עליה לפנות, במפורש.

68. למעלה מהנדרש יצוין, כי לשונם של חוקים אלה הינה ברורה וחד-משמעית, ואין ולא היה בהם שום מקום ל"פרשנות" מצידה של מיתב, או להוספת תוספות כלשהן, מצידה, באופן עצמאי.

69. מקום שלשון החוק היא ברורה, אין הפרשן (ובפרט לא רשות מנהלית, ואפילו אם מטרתה "להעמיק" את הגביה) רשאי ליתן לחוק משמעות שאינה מתיישבת עם לשונו (ראה למשל א. ברק פרשנות במשפט כרך 2 (פרשנות החקיקה) בעמ' 277-279; ע"פ 3027/90 חברת מודיעים בנינו ופיתוח בע"מ נ' מדינת ישראל, פ"ד מה (4) 364 בעמ' 395; ע"א 8570/06 פקיד שומה ת"א ואח' נ' בזה (במאגר נבו)).

70. קל וחומר, לאור ההגנה החוקתית על הקניין המעוגנת בסעיף 2 לחוק יסוד: כבוד האדם וחירותו והיא מחייבת, כי בכל מקום שעולה ספק פרשני בדיני המסים, הוא פועל לטובת הנישום (ראה ע"א 10643/02 חבס ואח' נ' עירייה הרצליה; ע"א 10977/03 דור אנרגיה נ' בני ברק [שניהם במאגר נבו]).

71. המבקשת תדגיש, מכל מקום, כי במקרה דנן אין כל צורך להיכנס לשאלות "פרשניות", שכן לשון החוק הינה ברורה וחד משמעית, הכל כמוסבר לעיל.

**ג. סכום ההשבה**

72. מן המקובץ עולה, כי במשך 24 החודשים שקדמו להגשת תובענה זו מיתב גבתה מהמבקשות ומכל חברי הקבוצה המיוצגת תוספת מע"מ בלתי חוקית, בשיעור של 15.5% לפחות בכל חודש, ולמעלה מזה כל אימת שהחיוב כלל יתרות חוב קודמות, ולפיכך עליה להשיב כספים אלו לחברי הקבוצה.

73. להלן הערכת סכום התביעה על דרך האומדנא:

(א) בהתאם לנתוני הלשכה המרכזית לסטטיסטיקה (להלן: "הלשכה"), בשנת 2006 הסתכמה צריכת המים העירונית בפתח-תקווה בסך של 15,189 אלף מטרים מעוקבים. מהם נצרכו כ- 11,164 אלף מטרים מעוקבים למגורים. יתרת כמות המים שנצרכה ע"י חברי הקבוצה המיוצגת (צרכנים לשימוש שאינו למגורים), בניכוי כמות של כ- 720 אלף מטרים מעוקבים של מים שנצרכו לגינון ציבורי ולבניה, היתה כ- 3,463 אלף מטרים מעוקבים מים.

העתק מנתוני הלשכה מצורף לבקשה זו **כנספה 10**.

(ב) להערכת המבקשת, בשנים 2007-2008 (כולל) (להלן: "התקופה הקובעת"), גדלה כמות המים שנצרכה ע"י הצרכנים הנמנים על הקבוצה המיוצגת בשיעור של כ- 2.5% בכל שנה והסתכמה בכ- 7,188 אלף מטרים מעוקבים של מים. בגין כמות זו של מים שצרכו חברי הקבוצה המיוצגת, בתקופה הקובעת, גבתה מהם מיתב אגרות ביוב בתעריף ממוצע לכל מטר מעוקב של מים בסך של 5.358 ₪ (בערכי חודש 1/08), ובסה"כ, בסך של כ- 38,513,000 ₪, הכולל את התוספת הבלתי חוקית דנן, בשיעור של 15.5%.

(ג) לאור כך, המבקשת מעריכה כי סך הגביה ביתר מתברי הקבוצה בתקופה הקובעת הינו כ- 5,168,373 ₪.

## ד. העילות המשפטיות

74. מבלי לגרוע מהאמור לעיל, להלן יפורטו עילות התביעה כנגד המשיבות, המבוססים על דברי תיקה שונים והן נובעות כולן מכך שהמשיבה גבתה מהקבוצה המיוצגת תוספת בלתי חוקית לאגרת ביוב, כמוסבר בפרקים א-ב לעיל.

### (1ד) עילות תביעה מדיני עשיית עושר ולא במשפט

75. כמתואר בבקשה זו על נספחיה, מיתב גבתה שלא על פי זכות שבדין כסף מהקבוצה.

76. מיתב ראו איגודן חייבות להשיב לקבוצה, את כל הכספים אשר שולמו ביתר מכוח סעיף 1(א) לחוק עשיית עושר ולא במשפט התשל"ט-1979 (להלן: "חוק עשיית עושר").

77. לעניין זה יודגש, כי המשיבות שתיהן אינן פטורות מהשבה לפי סעיף 2 לחוק עשיית עושר, שכן לקבוצה נגרם חסרון כיס וההשבה היא צודקת. ועוד יותר מכך, ההשבה היא מוסרית ומתחייבת כשמדובר ברשויות ציבוריות - האמורות להקפיד על ניהול תקין ומקצועי ולא לגבות כספים מהציבור שלא כדין. ראה למשל בת.א (ת"א) קופת חולים נ' עיריית ת"א (מיום 18.3.09) [במאגר נבו] והאסמכתאות שם.

78. רשות מקומית ממונה גם על חינוך הציבור ולא רק על איסוף אשפתו. השבת כספים שנגבו ביתר היא עניין מתוך יש בכך משום הגברת אמון הציבור ברשויות השלטון. אזרח היודע כי כספו יושב לו אם נגבה ביתר, ישלם בקלות רבה יותר את המס הנדרש ממנו, על מנת לקיים פעילות סדירה ותקינה של מוסדות הציבור. למעשה, אמונה זו היא שהביאה לכך שמאות אלפי אזרחים שילמו חיובי יתר מבלי לשאול שאלות ולחקור דבר חוקיות התעריפים הנדרשים מהם, על יסוד ההנחה כי התשלום הנדרש מהם על ידי הרשות הינו התשלום הנכון והמעוגן בדין.

79. אמר על כך כב' השופט קלינג שעה שאישר תובענה ייצוגית בענין ת.א. 1690/01 משה רונן נ' מועצת עיריית בת-ים [באתר נבו] כשהוא מצטט מדבריו של פרופ' פרידמן :

"רשות שלטונית יכולה לתכנן הטלת מס וגביית מס באופן שחלוקת הנטל תהיה צודקת ולא תחתך על פי גורם מקרי, שלפיו אלה ששילמו מס, שאיננו מגיע, יפלו קורבן לצורכי הכלל."

וממשיך בית המשפט מדברי פרופ' פרידמן [בספרו "דיני עשיית עושר ולא במשפט" מהדורה 2 בעמ' 877], אשר ראוי להביאם כלשונם :

"קשה לקבל את הגישה הכוללנית שלפיה צריכה הזכות להשבה להישלל מחמת ש"אין האזרח יכול לשבת בחיבוק ידיים..." השאלה המכרעת היא אם טעה האזרח ושילם מתוך שהאמין שהדין מחייב אותו להיענות לדרישת התשלום. אם כך הדבר, אין סיבה לשלול זכותו להשבה בטענה שהיה עליו לפנות לבית המשפט, וכי מדוע יעשה זאת שעה שהוא מאמין (בטעות) שהדרישה בדין יסודה?

גם העובדה, כשלעצמה, שהטעות נוגעת למספר רב של בני אדם, איננה צריכה לשמש מכשול להשבה. מדובר בגביית כספים שלא כדין, שנעשתה על ידי רשות ציבורית, המצווה להקפיד על רמת התנהגות גבוהה ועל כך שגביית המס תעשה בצורה הוגנת ונאותה... הדעת נותנת כי אזרח המקבל דרישת תשלום מן השלטון, רשאי להניח כי הדרישה מבוססת על אדני החוק.

שליטת זכות ההשבה במקרה תשלום מס שאיננו מגיע, משמעותה שמוטל על האזרח לבדוק כל דרישת תשלום המופנית אליו מצד השלטון. בדיקה כזו עשויה לחייב קבלת יעוץ משפטי ובמקרים רבים תהיה כרוכה בהוצאות. ספק אם ניתן להצדיק מדיניות משפטית הקובעת עקרון כזה. נראה שגם מנקודת ראותן של הרשויות יש לחתור למצב שבו יחוש האזרח שהשלטון נוהג עימו ביושר, כך שהאזרח ידע שהוא חופשי להיענות לדרישת תשלום של השלטון, בידועו שאם יתברר כי נפלה טעות יוחזר לו כספו."

80. בית המשפט העליון אף פסק כי חובתה של רשות שגבתה כספים ביתר להשיבם, אף מבלי לאלץ את הנישום לנהל על כך הדיינות, כדברי כב' הנשיא (בדימוס) שמגר בבר"ע 2824/91 עיריית חיפה נ' לה נסיינול [תקדין-על 3/91 (2563)]:

"...על עמדת המערערת גם מכבידה העובדה שאין מחלוקת בקשר לכך שאכן שולם למעשה סכום של ארנונה כללית העולה על מה שהמשיבה היתה חייבת לשלם כדין. בנסיבות כאלה ראוי היה שהרשות הציבורית תחזיר את מה ששולם ביתר גם ללא התדיינות."

81. דין הוא אפוא, שבית המשפט הנכבד יורה על השבת הסכומים שגבו ללא זכות שבדין.

#### (2ד) עילות תביעה מדיני חובת תום הלב הכללית

82. על שליחי הציבור, כל שכן על הרשות המנהלית המוסמכת בחוק לגבות תשלומי חובה, מוטלת חובה לפעול בתום לב ובדרך מקובלת כלפי הציבור. חובה זה חלה, בין היתר, "כעיקרון על" מכוח סעיף 61(ב) לחוק החוזים (חלק כללי), התשל"ג - 1973 (להלן: "חוק החוזים") אשר מרחיב את היקפה גם לעבר פעולות משפטיות וחייבים שאינם בבחינת חוזה.

83. על הרשות המנהלית מוטלת חובה מוגברת של תום לב ושל הגינות, מקום שהיא גובה תשלומי חובה, גם לאור ההגנה החוקתית שהוענקה לקניין, כאמור, וגם לאור ההלכה הקובעת כי גביית תשלומי חובה, בחריגה מסמכות חוקית, מהווה פגיעה קשה וחמורה בשלטון החוק. (ראה בג"צ 170/87 דוד אסולין ואח' נ' ראש עיריית קרית גת פ"ד מב(1) 678; עע"מ 3874/02 עיריית חדרה ואח' נ' חברת שיקרצ'י תעשיות בע"מ פ"ד נח(5) 877).

84. מסכת העובדות שפורטה בבקשה זו מובילה למסקנה שמיטב פעלה שלא כדין והעשירה את קופתה ו/או את קופתה של איגודן, על חשבון הצרכנים חברי הקבוצה המיוצגת.

#### (3ד) עילות נוספות מתחום המשפט המנהלי

85. המעשים והמחדלים המתוארים לעיל מהווים פגיעה בלתי מידתית בקניין של הקבוצה המיוצגת, בניגוד חריף לעקרונות חוק יסוד: כבוד האדם וחירותו ובניגוד להוראות חוק מפורשות (דלעיל).

86. במעשים ובמחדלים המתוארים לעיל מיתב פעלה בחוסר ו/או בחריגה מסמכות ו/או בחוסר סבירות קיצוני ו/או משיקולים זרים.

87. העלאת אגרת הביוב הנגבית מאת חברי הקבוצה, בניגוד לחוק תאגידי מים וביוב ובניגוד לחוק יסוד: משק המדינה, מבלי שיינתן לכך היתר מאת הרשות לשירותים ציבוריים ומבלי שהדבר יהיה מבוסס בתחשיב מהימן ומקצועי, אף מעלה את החשש כי טעמיה נעוצים בשיקולים זרים ו/או בלתי ענייניים ו/או ברצונה של מיתב, להגדיל את הכנסותיה על חשבון הקבוצה המיוצגת.

88. המעשים והמחדלים המתוארים לעיל מהווים גם פגיעה בלתי מידתית ואסורה בעיקרון השוויון, קל וחומר מקום שחוק תאגידי מים וביוב קבע מטרה מפורשת ומוצהרת, למנוע הפליה בין הצרכנים!

89. הלכה היא כי על הרשות לפעול בצורה שוויונית ומבלי להפלות לרעה נישומים כאלה או אחרים, עקב שיקולים זרים או שרירותיים מחובתה של הרשות לנהוג כלפי כלל הציבור בהגינות, בסבירות, תוך שוויון, ללא אפליה וללא משוא פנים (ראה למשל בג"צ 688/81 מיגדה בע"מ נ' שר הבריאות פ"ד לו(4) 85; בג"צ 720/82 אליצור איגוד ספורטיבי דתי סניף נהריה נ' עיריית נהריה, פ"ד לו(3) 17).

90. כמוסבר לעיל, מיתב גורמת הפליה ופגיעה חמורות עוד יותר, כלפי אלו מבין חברי הקבוצה אשר אינם יכולים לקזז מע"מ והם נותרים בפני "שוקת שבורה" והפגיעה בכיסם חריפה יותר.

#### (4ד) עילות תביעה על פי פקודת הנוזיקין

91. בנוסף או לחלופין, מעשיה ומחדליה של מיתב מהווים עוולות כהגדרתן בפקודת הנוזיקין (נוסח חדש) (לעיל ולהלן: "פקודת הנוזיקין") מסוג הפרת חובה חקוקה, תרמית, גזל ו/או רשלנות:

#### (א.4ד) הפרת חובה חקוקה

92. מיתב הפרה חובה חקוקה בכך שהטילה אגרה ללא מקור סמכות חוקי, בניגוד לסעיף 1 לחוק יסוד: משק המדינה, ובניגוד להוראות חוק תאגידי מים וביוב, בדבר שינוי תעריפי אגרות הביוב שמיטב "ירשה" מעיריית פתח תקוה.

93. עוולה זו נמנית על עוולות המסגרת, אשר המאפיין העיקרי הייחודי להן הוא שהמחוקק הותיר בידי בימ"ש את עיקר המלאכה לצקת תוכן לתוך המסגרות הכלליות הנודעות לעוולה זו:

"יסוד החיוב בעוולה זו הוא ב'פירוש כוונת המחוקק' בחיקוק פלוני, חוץ לפקודה, ונראה בעליל כי רב לו ידו של ביהמ"ש ביצירות חבויות" [ד"י 6/66 שחאדה נ' חילו, פ"ד כ(4) 617].

(וראה גם: י. אנגלרד, א. ברק מ. חשין דיני הנוזיקין – תורת הנוזיקין הכללית, ג. טדסקי עורך, מהדורה שנייה, תשל"ז, י"ל מאגנס, האוניברסיטה העברית 104).

94. התנהגותה של מיתב מקיימת את כל יסודות העוולה, לפי סעיף 63 לפקודת הניזקין, ובכלל זה חמשת היסודות המרכיבים אותה: קיומה של חובה המוטלת על המזיק מכות חיקוק; החיקוק נועד לטובתו של הניזוק; המזיק הפר את החובה המוטלת עליו; ההפרה גרמה לניזוק נזק; הנזק אשר נגרם הוא מסוג הנזק אליו נתכוון החיקוק (ראה ע"א 145/80 ועקנין נ' המועצה המקומית בית שמש, פ"ד לו (1) 113 וכן ע"א 2222/98 אגודת בית החולים מקאסד ירושלים נ' כאיד מוחמד מרוואני, תקדין עליון 2000 (2) 709), כמבואר להלן:

(א) **קיומה של חובה מכות חיקוק** - כפי שפורט לעיל בהרחבה, סמכותה של מיתב בגביית אגרת הביוב כפופה לחוק תאגידי מים וביוב ולחוקי העזר. מיתב הפרה את חוק תאגידי מים וביוב, בהעלותה את שיעור אגרת הביוב, בניגוד להוראות המפורשות שנקבעו בו, וכן הפרה את הוראות חוק יסוד: משק המדינה, שעה שהיא מטילה גובה תוספת מע"מ, מבלי שיהיה לכך ביסוס חוקי, ובפרט בחוקי העזר שבהם נקבעו התעריפים שהיא מוסמכת לגבות.

(ב) **החיקוק נועד לטובת הקבוצה** - הגבלת כוחן של רשויות המנהל להטיל ולגבות מסים ותשלומי חובה נועדה לפקח ולהגביל את סמכותן ולאזן, בין היתר, בין הצורך לממן את אחזקת הביוב הציבורי מהקופה הציבורית ובין הפגיעה בקניינו של הנישום, המחויב לשאת בחלק מהנטל באחזקת מערכת הביוב. יש להדגיש כי המחוקק ומחוקק המשנה כבר קבעו את האיזון, בחוק תאגידי מים וביוב ובחוקי העזר הנוכחים לעיל, כמו גם את הדרכים המותרות לסטות מן האיזון שנקבע בהן (קרי, היתר מאת הרשות לשירותים ציבוריים). העלאת שיעור התשלום מעבר לשיעור שנקבע בחוקי העזר, שלא בדרך שנקבעה לכך בחוק תאגידי המים והביוב, אינה מהווה רק תריגה מסמכות, אלא היא גם פוגעת במנגנון האיזון שנוצר על מנת להגן על הצרכנים כולם. וכפי שמוסבר לעיל, היא מהווה פגיעה ממשית בחברי הקבוצה המיוצגת.

(ג) **המשיבה הפרה את החובה המוטלת עליהן** - המשיבה הפרה את חובתה להטיל ולגבות אגרת ביוב רק בשיעורים החוקיים. מוטלת עליה חובה מוגברת לוודא ולבדוק, שהכספים אותם היא גובה מבוססים על אדני חוק ומינהל תקין.

(ד) **ההפרה גרמה לקבוצה נזק** - ההפרה גרמה לחברי הקבוצה נזק ממון: הסכום שנגבה מהם ביתר.

(ה) **הנזק אשר נגרם הוא מסוג הנזק אליו נתכוון החיקוק** - התנאי החמישי בא לקבוע זיקה בין מטרות החיקוק לבין הנזק שנגרם לקבוצה. הגבלת רשויות המנהל, ובכלל זה גם מיתב בהטלת תשלומי חובה מכוונת לעניין אחד – פיקוח והגבלה של שיעוריהם של מסים ותשלומי חובה, באופן שהנישום ישלם מס או אגרה בשיעור החוקי בלבד, כך שתיוותר בידיו הכנסה פנויה בשיעור שמעצבי המדיניות הכלכלית רצו להשיג.

#### גזל (ב.4ד)

95. המעשים והמחדלים המתוארים לעיל מהווים "גזל", מכיוון שמיתב נטלה כספים מחברי הקבוצה, בניגוד לדין, לשימושה שלה ו/או להעבירו לצד שלישי.

96. למותר להעיר, כי מכיוון שנטילת הכספים מאת חברי הקבוצה היתה בניגוד לדין, הרי שאפילו אם עומדת לצד שלישי כלשהו הזכות לקבלתם (דבר המוכחש) לא יהיה בכך כדי לרפא את העוולה.

#### ג.4ד) תרמית

97. המעשים והמחדלים המתוארים לעיל עולים לכאורה לכדי "תרמית", מכיוון שאין ולא יכול להיות ספק כי מיתב הוסיפה לחיובים את התוספת דן (בשיעור של 15.5%), **בידיעה** שהתעריפים בחוקי העזר כבר כוללים מע"מ. חזקה כי מיתב נהגה מתוך מטרה, שהתממשה, להגדיל כך את הכנסותיה בפועל.

#### ד.4ד) רשלנות

98. בנוסף ולכל הפחות, מיתב נהגה ברשלנות ו/או הציגה מצג שווא רשלני ו/או פעלה בחוסר מיזמנות ו/או ללא מידת הזהירות הנדרשת ממנה, כרשות שלטונית הגובה תשלומי חובה - בהפקה ו/או בגביה של אגרות הביוב שגבתה מהקבוצה המיוצגת- ובכך נהגה כלפי הקבוצה ברשלנות.

99. מיתב, כרשות מנהלית-שלטונית מחויבת למידת זהירות מוגברת בהטלת תשלומי חובה על צרכניה. כפי שניתן לראות בבקשה זו – כל טעות קטנה, ולו גם קטנה ביותר, גורמת לחיוב ביתר באלפי ומאות אלפי שקלים שלא כדין. המשיבה חבה חובת זהירות כלפי חברי הקבוצה והיא הפרה את חובת הזהירות הכללית והקונקרטית כלפי הקבוצה.

### ה. האינטרס הציבורי הינו לחייב את מיתב בהשבה

100. לאור המסכת המקיפה שהוצגה דלעיל (לרבות העילות המשפטיות הרבות של התובענה) ולאור חובת תום הלב המוגברת שחבה בה מיתב, כרשות שלטונית (לפחות בהקשר דן), יוסבר כי קיים אינטרס ציבורי ראשון במעלה להשבת הכספים שנגבו ביתר על-ידי מיתב. להלן תובאנה קביעות הפסיקה בנוגע לרציונלים העומדים מאחורי חיובן של המשיבות בהשבה.

101. בעמ"נ 227/04 **פרץ בוני הנגב - אחים פרץ בע"מ ואח' נ' עיריית בית שמש** קבע בית המשפט, כי הציבור בכלל והמערערות בפרט רשאים היו לצפות כי הרשות תנהג כדין. ומשלא נהגה כך, הרי מוטל עליה להשיב את שקיבלה. ככל שהרשות תדע שיוטל עליה להשיב כספים שגבתה מהאזרח שלא כדין, כך תגבר מצידה המודעות לזהירות ולאחריות הנדרשת בגביית תשלומי חובה.

102. בע"א 5242/04 (מחוזי-י-ס) **עיריית בית-שמש ואח' נ' ד' רוטשטיין חברה לבניין ונכסים בע"מ** [מאגר נבו], קבע בית המשפט, כי בבחינת השאלה, האם חיוב הרשות בהשבה יהיה בלתי-צודק, יש לבחון תחילה את תום-ליבה של הרשות בביצוע הגבייה, כאשר כל אימת שהמדובר בהטלת תשלום חובה במקרה גבולי, על הרשות לנקוט במשנה זהירות ואחריות.

במקרה דן יש לייחס לשיקולים שיכולים היו להעמיד למיתב הגנה טובה מפני תביעת השבה בגין גביית תשלומים בחוסר סמכות – כגון גורם הזמן, יציבות הקופה הציבורית, האינטרס הציבורי לשים קץ לסכסוכים, נטל הדיקה, או שיקולי צדק חברתי – **משקל נמוך** וזאת לאור **חומרת הפגיעה** בקבוצה, המצטרפת ומכבידה את ההפרה הגלויה-על-פניה של הוראות החוק.

103. ראה גם בפס"ד **קופת חולים הנ"ל והאסמכתאות המובאות שם**, ובפרט ע"א 1761/02 **רשות העתיקות נ' מפעלי תחנות** [מאגר נבו]. ראה גם, לאחרונה, בת.א. (ת"א) 1287/04 **קופ"ח לעובדים לאומיים של הסתדרות העובדים הלאומית בארץ ישראל נ' עיריית ת"א** (מיום 18.3.09) [במאגר נבו].

104. לשיקולים האמורים - ובאופן המחזק את חובת ההשבה המוטלת על המשיבות כרשויות מנהליות - יש להוסיף את התקופה המקוצרת של 24 חודשים בלבד, שנקבעה בסעיף 21 לחוק תובענות ייצוגיות, בו איזן המחוקק בין השיקולים השונים הנוגעים בענין בדרך של תקופת השבה מקוצרת.

## ו. איגודן חבה ביחד ולחוד בגין מעשיה ומחדליה של מיתב ביחס לרכיב האזורי

105. כמוסבר לעיל, מיתב גבתה מהקבוצה המיוצגת את התוספת הבלתי חוקית גם ביחס לרכיב האזורי, שאותו גבתה עבור ולטובת איגודן - בבחינת "שלוח" ו/או "נאמן" ו/או "גובה", של איגודן.
106. לפיכך ולהסר ספק, גם איגודן חבה, לכל הפחות, ביחד ולחוד עם מיתב בהשבת מלוא הכספים שמיתב גבתה ביתר בשל הוספת התוספת דנן לאגרת הביוב האזורית (ככל שקיבלה כספים אלה לידה).
107. למותר להזכיר, בהקשר זה, בהתאם לסעיף 10 (א) לחוק השליחות, כל נכס שבא לידי השלות, עקב השליחות, מוחזק בידו כנאמן של השולח ובהתאם לסעיף 8(4) לחוק השליחות, השלוח אינו רשאי לקבל טובת הנאה בקשר לנושא השליחות, אלא בהסכמתו של השולח.
108. מכל מקום, על פי סעיף 14 לפקודת הנוזיקין, העסקת שלוח (מיתב) בעשיית מעשה או סוג של מעשים, לטובת השולח (איגודן) מטילה על השולח חבות בכל דבר שעשה השלוח בביצועם ו/או בדרך ביצועם:
- "לענין פקודה זו, המעסיק שלוח, שאיננו עובדו, בעשיית מעשה או סוג של מעשים למענו, יהא חב על כל דבר שיעשה השלוח בביצוע אותו מעשה או סוג מעשים ועל הדרך שבה הוא מבצע אותם".**
109. המבקשת תטען שחזקה כי איגודן ידעה זה מכבר, שמיתב גובה את התוספת דנן (בשיעור של 15.5%), מאת חברי הקבוצה המיוצגת, ביחס לרכיב האזורי באגרת הביוב. לפיכך חזקה כי איגודן נתנה לכך את הסכמתה, במפורש או במשמע (בין במעשה ובין במחדל). בהקשר זה יצוין, כי בסעיף 8 בחוק העזר האזורי נקבע כי על מיתב להעביר את הרכיב האזורי שהיא גובה, לידי איגודן, מדי חודש.
110. בנוסף (או לחלופין), סעיף 17 לפקודת הנוזיקין קובע, באופן קונסטרוקטיבי, כי יש לראות כל ידיעה של השלוח (או של עובד), במסגרת ביצוע השליחות (או העבודה), כידיעתו של השולח (או של המעביד):
- "כל מקום שלפי פקודה זו יש לטעון או להוכיח ידיעה, יראו ידיעתו של שלוח או עובד כידיעתו של שולחו או מעבידו, ובלבד שהידיעה נרכשה על ידי השלוח כשהוא פועל למען שולחו, או על ידי העובד תוך כדי עבודתו לגבי הענין או הדבר שעליהם נדרשת הידיעה.**
111. המבקשת תוסיף, כי גם אם ייקבע כי מיתב פעלה שלא כ"שלוח" של איגודן, אלא כ"עובד" או כ"בעלת-חווה" (לביצוע שירותי גביה), למען איגודן, הרי שעדין איגודן חבה בגין מעשיה ומחדליה של מיתב, בהתאם לסעיפים 13 (חבות מעביד) ו/או 15 (חבות של בעל חווה) לפקודת הנוזיקין, על פי הענין.
112. לפיכך ובהתאם לסעיף 11 לפקודת הנוזיקין, איגודן נושאת בחובת ההשבה לחברי קבוצה המיוצגת, בכל הנוגע לגביית התוספת הבלתי-חוקית לרכיב האזורי, ביחד ולחוד עם מיתב (לכל הפחות).
113. בנוסף, או לחלופין, איגודן נושאת בחובת ההשבה לחברי הקבוצה המיוצגת, ביחד ולחוד עם מיתב, גם בהתאם לסעיפים 54-55 לחוק החוזים (החלים גם על חיובים ופעולות שאינם נובעים מתוזה, בהתאם לסעיף סעיף 61(ב) לחוק החוזים).

## ז. התובענה מתאימה למסגרת הייצוגית

114. בית המשפט הנכבד מתבקש לאשר תובענה זו כתובענה ייצוגית לפי סעיף 3 לחוק התובענות.



### (1ז) תובענה לפי חוק התובענות

115. בסעיף 3(א) קובע חוק תובענות ייצוגיות: "לא תוגש תובענה ייצוגית אלא בתביעה כמפורט בתוספת השניה".
116. התוספת השניה קובעת בסעיף 11, כי אחת התביעות שניתן להגיש בגינן בקשה לאישור תובענה ייצוגית היא: "תביעה נגד רשות להשבת סכומים שגבתה שלא כדין, כמס, אגרה או תשלום חובה אחר".
117. מכאן שהמסגרת הדיונית הראויה לברור תביעה זו הינה תובענה ייצוגית בהתאם לחוק תובענות ייצוגיות.

### (2ז) מן הכלל אל הפרט

118. בבחינת התובענה נשוא בקשה זו נראה, שאין כל מניעה לעשות שימוש בחוק תובענות ייצוגיות כמסגרת דיונית ולאשרה כתובענה ייצוגית.
119. מרכז הכובד של התובענה מצוי בתביעה כספית להשבה, הנובעת בין היתר מעילות של עשיית עושר ומהעובדה שהרשות המנהלית גבתה אגרה ביתר.
120. המבקשת טוענת ומוכיחה (לכל הפחות במידה הנחוצה לצורך קבלת בקשה זו) כי מעשי המשיבות נעשו, **לכל הפחות**, מתוך זלזול או העדר שימת לב כראוי וכנדרש להוראות החוק, מצד רשות הגובה אגרה.

### (3ז) גודלה של הקבוצה מצדיק הגשת התובענה כתובענה ייצוגית

121. המבקשת מבקשת לייצג במסגרת התובענה את כלל הצרכנים שחויבו בתוספת הבלתי-חוקית כמוסבר לעיל, באגרת ביוב בפתח-תקווה, כלומר, **כלל הנכסים שאינם למגורים**. היקפה וגודלה של קבוצה זו מצדיק את הדרך של תובענה ייצוגית ואף אין דרך אחרת להושיב את כל הצדדים הנוגעים בדבר במסגרת משפטית הולמת ויעילה, שאף יתכן כי ניתן יהיה למצוא בה פתרון שאינו מחייב הכרעה שיפוטית דווקנית במחלוקת.
122. יתירה מכך, גודלה של הקבוצה לא מאפשר, מבחינה מעשית, לצרף את כל חברי הקבוצה במסגרת תביעה רגילה, ויש בכך טעם נוסף המצדיק את הגשת התובענה בדרך של תובענה ייצוגית.
123. הלכה היא כי גודלה של הקבוצה מהווה עילה המצדיקה את אישורה של התובענה כייצוגית, אשר נועדה לאפשר לאדם אחד או לקבוצת אנשים, שזקוקו של כל אחד מהם הינו קטן, יחסית, לתבוע בשם כל הנפגעים האנונימיים שסכום תביעתם הכולל גבוה ביותר נוכח ריבוי מספרם. בכך מגינה התובענה הייצוגית על אינטרס היחיד שנפגע, אך אינו מגיש תביעה פרטית בשל הטרחה וההוצאות הכרוכות בכך. בעניין דומה פסק בית המשפט בת.א. 1782/01 צילה ומאוריס הרשקו נ' עיריית ת"א יפו [במאגר נבו]:

"בענין שבפני נראה שכאשר מדובר בכמה מאות תובעים, גודל הקבוצה מצדיק את ההכרה בתובענה ייצוגית. היכולת לזהות את משלמי הארנונה בעזרת רישומי המשיבה, אינה גורעת גם היא מתחולתה של תקנה 29."

### (4ז) שאלות מהותיות של עובדה ומשפט משותפות לכלל חברי הקבוצה ויזכרעו בתובענה לטובת הקבוצה

124. השאלה העיקרית (אם לא היחידה) השנויה במחלוקת בתובענה – האם מיתב גבתה כדין או שלא כדין את התוספת לאגרת הביוב, בשיעור של 15.5% מתעריפי חוקי העזר – הינה שאלה מהותית ומשפטית באופיה המשותפת לכל חברי הקבוצה המיוצגת וטענת המבקשת בנוגע לשאלה זו נועדה לבסס את אי-החוקיות המהותית בפעולתן של המשיבות (או רק מיתב).

125. למבקשת ויתר חברי הקבוצה עילת תביעה משותפת - בבסיס התובענה עומדת שיטת פעולה זהה של המשיבות כלפי כל חברי הקבוצה. על פי שיטה זו גבו המשיבות (או רק מיתב) מכולם אגרת ביוב ביתר.

126. למעשה, כל השאלות לדיון בתובענה זו מתנקזות לשאלה אחת הנוגעת באופן זהה לכלל חברי הקבוצה המיוצגת וכוללת את כל מרכיבי עילת התביעה.

127. בעניין ת.א. 785/98 (נצ'י) זילברשלג עיטל נ' אל על נתיבי אויר לישראל בע"מ (דינים מחוזי, ל"ב(5) (15) עמד בית המשפט על מהותה של הדרישה האמורה ופסק כי הפרות שמבוצעות באורח שיטתי ואחיד, גם אם לא נעשו במסמך אחד, או בבת אחת, עומדות בגדר הדרישה לקיומה של עילת משותפת:

"אכן, הסכום המגיע לכל אחד מהתובעים הללו אינו זהה, הן בשל שוני במחיר הכרטיס והן בשל השוני בשערים הרלוונטיים אולם, כל התובעים הללו הם עדיין בגדר "מי שמעוניינים בתובענה", כפי שפורש לעיל. הסכום המגיע לכל אחד מהם שונה אך הוא ניתן להיקבע על ידי פעולת חישוב אריתמטית פשוטה ואין בו כדי להביא למסקנה כי הסעד המבוקש לגביהם אינו זהה"

128. בעניין זילברשלג הסתמך בית המשפט המחוזי על פסק דינו של בית המשפט העליון ברע"א 8268/96 רייכרט נ' שמש (פ"ד נה(5) 276) שם נפסק [בעמ' 296]:

"דרישה של זהות מוחלטת בכל השאלות הטעונות הכרעה, עובדתיות כמשפטיות, תסכל את תכלית התובענה הייצוגית ותהפוך את השימוש בה למשימה בלתי אפשרית. לפיכך יש לאמץ גישה לפיה די בכך שהשאלות העיקריות העומדות במוקד הדיון תהיינה משותפות לחברי הקבוצה".

129. המבקשת סבורה עוד, כי חוק תובענות ייצוגיות, שהגביר את השימוש במוסד התובענה הייצוגית, הביא עימו גם בשורה חדשה, לפיה, מקום שהתכלית מחייבת את אישור התובענה כתובענה ייצוגית, לא ימנע עצמו בית המשפט מאישור זה רק בשל השוני בסכום הכספי הנתבע בשם הקבוצה.

130. בנוסף, בענייננו מתבקש גם סעד כספי וגם תרופה בדרך של השבה. כמו כן מתבקש גם סעד הצהרתי.

131. בשורה של פסקי דין נקבע, כי במקרה שנדרש סעד של השבה, אין חובה שכל נתבע יידרש להשיב סכום שווה לכל תובע. די בכך, שניתן סעד הצהרתי על חובת ההשבה ונקבע העיקרון על פיו יש לחשב את הסכום להשבה.

132. ראה פסק-דינו של כב' סגן-הנשיא טלגם בת"א (ת"א) 16/97 זימבר נ' עיריית ת"א (דינים-מחוזי, לב(2) (507):

"יכול בית המשפט הדין בבקשת התובענה הייצוגית להעניק למבקשה סעד הצהרתי, ולאחר מכן כל המעוגין יכול להתחשבן בנפרד עם המשיבה כשהכרעה השיפוטית תעמוד לזכותו".

133. כך גם דעתו של בית משפט בת.א. (ת"א) 2328/99 טיומקין נ' עיריית ת"א [מאגר נבו], במקרה שמדובר בחישוב אריתמטי פשוט:

"אין צורך בהוכחת נזק ספציפי לכל אחד, אין גם קושי באיתור סכומי ההשבה. מידע כזה מצוי לבטח במאגרי המחשב של העירייה וביכולתה להפיק ד"ח פשוט מן המחשב".

ראה גם בע"א 1977/97 ברזני נגד בזק החברה הישראלית לתקשורת בע"מ [פ"ד נה(4) 584, בסעיף 28 לדברי כב' השופט שטרסברג-כהן]:

"גם אם שיעור הנזק שונה מצד לצד, אין מקום לדחות את הבקשה לאישור התובענה הייצוגית למתן סעד כספי".

(51) התובענה הייצוגית היא הדרך העדיפה, המוצדקת וההוגנת להכרעה במחלוקת

134. די בכך שהמבקשת תראה, כי לחלק מחברי הקבוצה אין כדאיות כלכלית לתבוע את זכויותיהם בתובענה רגילה כנגד המשיבות, או אז, התובענה הייצוגית היא הדרך המוצדקת והעדיפה ביותר להכרעה במחלוקת בנסיבות העניין. ואכן, בנסיבות שהביאו להגשת תובענה זו, התובענה הייצוגית היא הדרך ההוגנת ביותר, שכן המשיבות (או רק מיתב) פגעו בקניינם של חברי הקבוצה, בדרך של שיטת פעולה זזה ואחידה, כאשר הדרך ההוגנת ביותר כלפיה היא פעולה קולקטיבית של כל חברי הקבוצה בדרך של תובענה ייצוגית. כפי שיפורט להלן, אין ספק שתובענה ייצוגית הינה הדרך העדיפה, המוצדקת וההוגנת וגם היעילה ביותר להכרעה במחלוקת בנסיבות העניין.

135. כאמור, המשיבות גבו ביתר מהצרכנים הנמנים על הקבוצה המיוצגת, בתקופה הקובעת, כ- 5,168,373 ₪. ניהול תובענה נפרדת, על ידי כל תובע בנפרד, יהיה כרוך בעלויות גבוהות עשרות מונים מהסכום הנתבע במסגרת התובענה, לכל הצדדים הרלבנטיים ולציבור כולו.

136. בנוסף, הפער ביחסי הכוחות בין הצדדים ואופי ההפרה הנטענת מהווים שיקול נוסף להכרה בתובענה כיייצוגית. קיים חשש ממשי מקושי בניהול תביעות נגד רשויות המנהל: גופים התלויים בחסדן יהססו להגיש נגדה תביעות ואילו יחידים יתקשו לממן את ההליך היקר. חוסר האיזון בין השחקנים הפועלים בזירה הינו אחד השיקולים הנכבדים לאישור תובענה ייצוגית, שתכליתה אכיפת הדין ומניעת שרירות. בנושא זה פסק בית המשפט העליון ברע"א 3126/00 א.ש.ת נגד מדינת ישראל, פ"ד נו (3) 220:

"תכליתה של התובענה הייצוגית היא למנוע עשיית עושר ולא במשפט על ידי אותם גופים המתעשרים שלא כדין על חשבון היחידים, המצטרפים לציבור גדול. כמו כן, היא מהווה אמצעי לאכיפת החוק במישור האזרחי, מקום בו הסנקציה הפלילית-עונשית וסנקציות הרשויות המפקחות אינן מספיקות"

137. אדם מן היישוב, שאינו בקי בבדיקת התשתית החוקית על פיה נקבעים תעריפי אגרות הביוב ו/או בהשוואתם לסכומי הגביה בפועל, יתקשה מאוד לגלות את העובדה שהוא מחויב ביתר בניגוד לחוק.

אף לא יעלה על הדעת לדרוש מכל אחד מחברי הקבוצה (ומהצרכנים בכלל) לבחון בכל חודש את חיובי האגרות שהוא נדרש, ברמת הירידה לעבי הקורה הנדרשת לצורך איתור התוספת נשוא תובענה כאן.

138. פסק על כך בית המשפט בת.א. (י"ס) 1114/99 אליהו שוקרון ואח' נ' עיריית ירושלים [במאגר נבו] והדברים כאילו נאמרו ממש למקרה דנן:

"תושבים המקבלים חשבונות לתשלום עבור שירותים או מצרכים שונים מגופים ציבוריים, או גופים גדולים ונכבדים אחרים העוסקים במתן שירותים כאלו, אינם נוהגים בדרך כלל להרהר אחר מידותיו וחישוביו של אותו חשבון. מחד גיסא-חסרים להם בדרך כלל כלים, נתונים ועובדות הכרחיים כדי לבדוק את החישוב, מאידך גיסא-גודלו, "ציבוריות", "מכובדות" של הגוף מרגיעה בדרך כלל את מקבל החשבון, ולא עולה על דעתו-ובצדק- שיש הטעיה מכוונת בחשבון. סיטואציה זו של "נפיל ציבורי" או "נפיל כלכלי" מול "נפולת" מהבחינה העובדתית ומבחינת יכולת ההתמודדות במטריה מהסוג שמדובר בה, מטילה על "הנפיל" עול כבד מאוד לבחון את עצמו ולהיות משוכנע שהוא לא נפל לכלל טעות או פרשנות לקויה, או ליישומה של שיטת בדיקה לא מהימנה...

אחת הערובות לדרבון "הנפילים" למען הפגמת החובה המוטלת עליהם, למען פקיחת עיניים (בניגוד לעצימתן) ולטובת יצירת משקל שכנגד למחשבות בלתי רצויות אחרות שיכול ויתרוצצו במנגנונים שלהם, היא ידיעת מי שלא ימלא חובה זו שביום פקודה שלם ישלם והשב ישיב לבעליו את המגיע לו.

זהו גם ההגיון של מוסד התביעה הייצוגית, המרחף מעל ראשי תאגידים גדולים, שאלמלא החשש ממנה הם לא היו מוטרדים מהסיכון שבצביעות קטנות וספורדיות להשבת סכומי כסף לא גדולים".

139. בנוסף, מקום בו מספר חברי הקבוצה הינו גדול וסכום כל תביעה בודדת הינו קטן יחסית, הינו מקרה "טיפוסי" לניהול תובענה ייצוגית. כך תוגשם מטרתו של מכשיר דיוני שזה ותוענק התרופה החולמת לציבור רחב, שלא מאות ואלפי תובעים, הזכאים כולם לסעד בגין גביית היתר (קל וחומר לאור האיזון הסטטוטורי שקבע המחוקק בסעיף 29 לחוק תובענות ייצוגיות בדרך של קיצור תקופת ההשבה).

140. כך גם ייחסך הזמן השיפוטי היקר הכרוך בבירורה של כל תביעה פרטית בנפרד, כמו גם יימנע החשש מפני החלטות סותרות בהליכים דומים.

141. בנוסף יש להביא בחשבון את אופי ההפרה מצד המשיבות – שכן מדובר במקרה תמור שבו מיתב מלכתחילה ידעה (ולחלופין היתה יכולה וגם צריכה לדעת) כי היא גובה כספים ביתר ובחריגה מסמכות.

#### 6ז) קיים יסוד סביר להניח כי התובע מייצג בדרך חולמת את כל חברי הקבוצה

142. קיים יסוד סביר שהמבקשת, שהינה ארגון ציבורי התנדבותי ובעל ניסיון, המפעיל נכסים רבים ברחבי הארץ ושאינו עוררין על כנות כוונותיה, לטובת ציבור הנזקקים לשירותיה, ולטובת החברה בישראל בכלל, מייצגת בדרך נאמנה וחולמת את עניינם של חברי הקבוצה שאישורה מבוקש בגדר בקשה זו.

143. ב"כ המבקשת הח"מ הינם כשירים גם הם לייצג בדרך חולמת את עניינה של המבקשת ואת עניינה של קבוצת התובעים בכלל. משרדם של הח"מ עוסק בתחום המיסוי המוניציפאלי ותשלומי חובה לרשויות מקומיות וזהו תחום מומחיותם ועיסוקם הכמעט בלעדי. המשרד הינו בעל ניסיון מוכח בתחום הליטיגציה ובין לקוחותיו נמנים חברות וגופים מובילים במשק ואף נכסים השייכים למדינה (מכוח הרשאת היועץ המשפטי לממשלה). רבים מעוה"ד במשרד הח"מ בעלי השכלה והכשרה נוספת, בפרט כלכלנים, ועו"ד איתי כהן העומד בראש המשרד הינו גם רואה-חשבון.

144. למשרד הח"מ הישגים משפטיים בולטים בתחומי המיסוי המוניציפאלי, ובכלל זה:

#### 6זא) בתחום הארנונה:

ע.א. 689/00 עיריית יהוד נגד התעשייה האווירית לישראל בע"מ - הפחתת חיובי הארנונה מופרזים שהוטלו על התעשייה האווירית ביהוד, בשל חוסר סבירות.

ע"א 8588/00 עיריית עפולה נ' בזק; ע"א 4335/01 עיריית צפת נ' בזק - ביטול סיווג בלתי-חוקי בצו הארנונה של עיריית עפולה וצפת בנוגע לחברות ממשלתיות וקביעת הלכות חשובות בדיני הארנונה.

ת.א. 2483/00 אייס קנה ובנה נ' עיריית ירושלים; ת.א. 2206/00 בנק טפחות נ' עיריית ירושלים; ת.א. 2517/00 בנק יהב נ' עיריית ירושלים - השבת כספים שנגבו ביתר וביטול תעריפים בלתי-חוקיים בארנונה לבנקים ורשתות שיווק בירושלים.

עמ"נ 19/04 מבטחים מוסד לביטוח סוציאלי של העובדים בע"מ נ' עיריית דימונה - ביטול החיוב הבלתי-חוקי של קרנות הפנסיה בארנונה בסיווג כאילו היו חברות ביטוח וקביעת סיווג הנכון; קביעה תקדימית כי נכס ריק יחויב בסיווג הזול ביותר מבין השימושים המותרים כדין.

ע"א 2828/03 שלמה מומן נגד עיריית רמלה - בית המשפט המחוזי קיבל ערעור שהוגש על פסק דינו של בית המשפט השלום וקבע כי תוספת לארנונה אין בכוחה לשנות את בסיס המס ועל כן אין להביאה בחשבון לצורך עדכון תעריפי הארנונה בשנה העוקבת ומדי שנה. בית המשפט העליון סרב לבטל את פסק הדין במסגרת הסכם פשרה שהוגש לו.

עמ"נ 264/05 רשות שדות התעופה נגד עיריית הרצליה - ביטול חיוב שטחי מעבר, דרכים ושטחים סלולים בשטחי שדות התעופה בהיותם "רחוב", אשר הנהנה העיקרי ממנו הינו הציבור.

ת.מ. 101/09 (בש"א 30258/09) לשכת התיאום נ' המרכז לשלטון מקומי ואח' - בימים אלה תלויה ועומדת בקשה לאישור תובענה ייצוגית שהוגשה באמצעות הח"מ כנגד כלל הרשויות המקומיות בישראל בגין העלאה בלתי-חוקית של שיעור הארנונה בשנים 2007 ואילך.

#### (ז.6) בתחום האגרות והיטלים:

ת.מ. 123/07 שרית חבה נגד עיריית בת ים (מיום 22.2.09) - בעקבות תביעה ייצוגית שהוגשה באמצעות הח"מ, העירייה פסקה מגביית "אגרת מיכלי אשפה" בניגוד לחוק (בשיעור של כ- 7 מליון ש"ח לתקופה של שנתיים) ונפסקו גמול לתובעת ושכ"ט עו"ד בשיעור של כ- 420,000 ש"ח.

ת.א. 2518/00 שירותי בריאות כללית נ' עיריית תל אביב - העירייה חויבה בהשבת אגרת פינוי אשפה שגבתה שלא כדין בסך של עשרות מיליוני ש"ח (!).

ת.א. 1982/02 קניית השלום השקעות בע"מ נ' עיריית תל אביב - העירייה חויבה בהשבת כ- 13 מיליון ש"ח שנגבו בעקבות הקמת פרויקט "עזריאל", לאור ביצוע עבודות פיתוח ע"י היזם.

רע"א 3746/05 אהוד לרר ואח' נגד עיריית הרצליה - התקבל בביהמ"ש העליון ערעורם של 6 בעלי דירות בהרצליה, כי אינם חבים בהיטל סלילת כביש ומדרכה, שכן רכשו דירה באזור מפותח והיו רשאים להניח כי העיריה גבתה את ההיטלים כאשר אלו התגבשו לראשונה. עוד נפסק כי הריסה וסלילה מחדש של כביש ומדרכה אינן מהוות "סלילה ראשונה" לצורך הטלת חיוב בהיטלים.

עת"מ 2483/07 התעשייה האווירית לישראל (מ.ב.ת.) נ' עיריית יהוד - הפחתת חלק הארי מחיוב עתק בגין אגרות והיטלי פיתוח (מ - 66 מיליון ש"ח ל - 5 מיליון ש"ח בלבד).

ת.א. 2143/03 נווה בנין ופיתוח בע"מ נגד עיריית רמת גן - זיכוי היזם בכ- 20 מיליון ש"ח בגין הקמת פרויקט "מרום נווה", עקב ביצוע עבודות פיתוח בשכונה על ידי היזם, ולא על ידי העירייה.

ת.א. 727/728/05 עיריית פתח תקווה נגד משרד הביטחון - הפחתת חיוב אגרות והיטלי פיתוח של 170 מיליון ש"ח (!!) ל- 8.5 מיליון ש"ח, בגין שטחי המחנה הצבאי "סירקין" בפתח-תקווה.

ת.א. 643/06 חברת גב ים לקרקעות בע"מ נ' עיריית חיפה - השבת היטלי פיתוח על רכבי הקרקע של פרויקט גב ים בחיפה, מכיוון שהם כבר שולמו על ידי הבעלים הקודמים של המקרקעין.

#### (זז) דרישת תום הלב

145. התובענה הוגשה בתום לב. אופי ההפרה מצד המשיבות והשאלות הנכבדות שתובענה זו מעלה, הנוגעות לכספים שנגבו ביתר, לא מותירות ספק בדבר תום לבה ודרכיה הישירות של המבקשת.

146. מאידך גיסא, פעולותיהן הבלתי-חוקיות של המשיבות (או של מיתב לבדה) זועקות מעל פניו של כל אחד מהחייבים, שבהם צוין במפורש כי "התעריפים כוללים מע"מ", באופן המקומם כל בר דעת ומסכל כל ניסיון אפשרי (ולעיתים צפוי מראש) לטענות בדבר חוסר תום לב. בפרשת שמש פסק בית המשפט העליון:

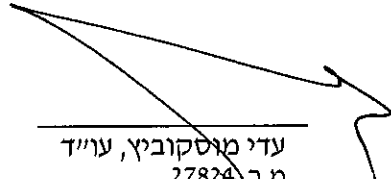
"בית המשפט אינו נדרש, ככלל, להשיב על השאלה אם התובע הייצוגי המוצע הוא תובע ייצוגי אידיאלי או אופטימלי... עליו להשיב לשאלה אם התובע הייצוגי המוצע הוא תובע ייצוגי ראוי".

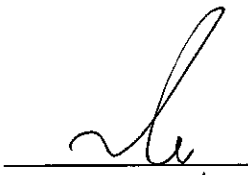
## ח. סמכות מקומית ועניינית

147. לבית משפט נכבד זה סמכות עניינית לדון בבקשה מתוקף הוראות חוק תובענות ייצוגיות וחוק בתי משפט לעניינים מנהליים, התשי"ס-2000, הואיל ומדובר בתביעה ייצוגית נגד "רשות".
148. לבית משפט נכבד זה סמכות מקומית לדון בבקשה, בהתאם לתקנה 3(ב) לתקנות סדר הדין האזרחי, התשמ"ד-1984 [החלות מכוח תקנה 20 לתקנות בתי משפט לעניינים מנהליים (סדרי דין), תשס"א-2000], הקובעת שכאשר יש מספר נתבעים, הסמכות המקומית מסורה לכל בית משפט שבו ניתן להגיש את התובענה נגד אחד הנתבעים.

## ט. סוף דבר

149. לאור האמור לעיל בבקשה זו, אין ספק כי אישור התובענה כייצוגית ישרת את המטרות שלשמן הוגשה.
150. בקשה זו נתמכת בתצהירו של עו"ד גיל אשכנזי מנהל הנכסים של המבקשת.
151. לאור כל האמור לעיל, מתבקש בית המשפט הנכבד לאשר את התובענה כייצוגית ולהורות על הסעדים המבוקשים בפתיח לבקשה זו.
152. כמו כן מתבקש בית המשפט הנכבד לחייב את המשיבות בהוצאות הדיון בבקשה זו, לרבות שכ"ט עו"ד ומע"מ כדין.
153. מן הדין ומן הצדק להיעתר לבקשה.

  
עדי מוסקוביץ, עו"ד  
מ.ר. 27824

  
שלומי אבני, עו"ד  
מ.ר. 25023

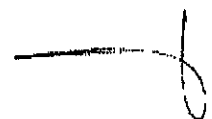
פלג, כהן, דויטש, מוסקוביץ, עורכי דין  
בי"כ המבקשת

## תצהיר

אני הח"מ גיל אשכנזי, נושא ת.ז. מס' 58706383, לאחר שהוזהרתי כי עלי לומר את האמת וכי אהיה צפוי לעונשים הקבועים בחוק במידה ולא אעשה כן מצהיר בכתב כדלקמן:

1. הנני עו"ד במקצועי ומנהל הנכסים של ויצו הסתדרות עולמים לנשים ציוניות (ע"ר) (להלן: "המבקשת") ושל כל התאגידים המחזיקים בנכסים עבור המבקשת, ועושה תצהירי זה כתמיכה לבקשה לאישור תובענה כתובענה ייצוגית שתצהירי רצוף אליה (להלן: "הבקשה").
2. המבקשת הינה עמותה רשומה ללא מטרת רווח והיא מוכרת כמלכ"ר ע"י רשויות המס.
3. המבקשת אינה משלמת או מקזות מס ערך מוסף (להלן גם: "מע"מ").
4. המבקשת פועלת בישראל החל מתחילת שנות ה-20 של המאה הקודמת כתנועה בינלאומית ובלתי-מפלגתית של נשים ציוניות העושות את עבודתן בהתנדבות. מטרתיה הציבוריות של המבקשת הן לדאוג לחינוכם ולרווחתם של פעוטות, ילדים, בני נוער, נשים וקשישים; לקדם את מעמד האשה בישראל; לחזק את הקשר בין יהדות העולם והארץ; ולסייע בקליטת עולים חדשים.
5. המבקשת מעניקה סיוע לכל גווי הקהילה בישראל, מתינוקות ועד שיבה, בין היתר, על ידי הפעלה של עשרות מרכזים וסניפים ברחבי הארץ, מאות רבות של כיתות במעונות יום לפעוטות וילדים; מרכזי יעוץ והעצמה לנשים; בתי"ס ופנימיות לבני-נוער; מרכזי העשרה מקצועית וחברת למבוגרים; ועוד.
6. המבקשת מפעילה בתחומה של העיר פתח-תקווה מספר נכסים שאינם למגורים, לרבות ברחוב כ"ט בנובמבר 4 וברחוב וינברגר 2. לדוגמא, המבקשת מחויבת ע"י המשיבה 1 ומשלמת לה כגין שני נכסים אלו **אגרות מים וביוב** למלוא התקופה הרלבנטית לתובענה [ראח העתקים לדוגמה של חיובים ואסמכתאות תשלום אגרת הביוב כגין הנכסים המצורפים **כנספים 1-4** לבקשה]. כדוגמא נוספת, למבקשת נכס בפ"ת הידוע כ"ויצו גן ונוף" אשר חיובי אגרות הביוב כגינו לאורך החודשים 2/07-10/07 נעים בין כ-189 ש"ח לכ-2,000 ש"ח בחודשיים.
7. בהתאם ליעוץ משפטי שקיבלתי, המבקשת הינה "ארגון", כמשמעו בסעיף 2 לחוק תובענות ייצוגיות, בהיותה תאגיד שלא הוקם על-פי דין והיא קיימת ופועלת באופן סדיר וממשי עשרות שנים לקידום מטרתיה הציבוריות, ונכסיה והכנסותיה משמשים להשגתן בלבד, ופעילותה אינה מטעם מפלגה או גוף פוליטי או בזיקה למפלגה או גוף פוליטי או לקידום מטרתיהם;
8. בהתאם ליעוץ משפטי שקיבלתי, המשיבה 1 (להלן גם: "מיתב") הינה תאגיד מים וביוב שהחל לפעול ביום 1.1.04, בהתאם לחוק תאגידי מים וביוב, התשס"א-2001 (להלן: "חוק תאגידי מים וביוב") ובאח במקום עיריית פתח-תקווה, לענין אספקת מים ושירותי ביוב בתחומה של העיר.
9. בהתאם ליעוץ משפטי שקיבלתי, בהתאם להוראות חוק תאגידי מים וביוב, מיתב "ירשה" את תעריפי המים והביוב מעיריית פתח-תקווה, כפי שהיו ביום תחילת פעילותה (1.1.04), מכוח חוק העזר לפתח-תקווה (ביוב) התשנ"ו-1996 (להלן: "חוק העזר העירוני"). בהתאם להוראות חוק תאגידי מים וביוב, מהיום האמור (1.1.04) ואילך, מיתב רשאית להעלות או לשנות את תעריפי אגרת הביוב, **רק** באישור הרשות לשירותים ציבוריים (רשות המים) לפי חוק תאגידי מים וביוב (להלן: "הרשות לשירותים ציבוריים"), אשר כפי שנמסר לי ע"י ב"כ, לא ניתנה למיתב עד היום.

10. בנוסף ועל פי היעוץ המשפטי שקיבלתי, בהתאם להוראות לחוק העזר לאיגוד ערים דן (ביוב) (אגרה) התשכ"ז-1967 (להלן: "חוק העזר האזורי"), מיתב גובה, עבור, בשם ולמען איגודן (כצינור להעברת הכספים בבחינת "שלוח", "מורשה" או "גובה"), אגרת ביוב בגין סילוק וטיהור שפכי העיר פיית המוזרמים ו/או מטופלים דרך מתקני איגודן.
11. לאור האמור ובהתאם למידע שנמסר לי ע"י ב"כ, מיתב מחייבת את צרכני המים בשטח השיפוט של העיר פתח-תקווה (לעיל ולהלן: "הצרכנים") באגרת ביוב המכילה שני רכיבים:  
 (א) הרכיב העירוני – הרכיב האמור לשמש לשם ביצוע פעולות אחזקה של מערכת הביוב העירונית. תעריף רכיב זה במועד הגשת הבקשה עומד ע"ס של 83.86 אגרות למטר מעוקב (בערכי 1/08).  
 (ב) הרכיב האזורי – הרכיב האמור לשמש לשם סילוק וטיהור השפכים המוזרמים מאת הצרכנים דרך ו/או אל המתקנים של איגודן. תעריף רכיב זה במועד הגשת הבקשה עומד ע"ס של 3.574 ש"ח למטר מעוקב לשימושים שאינם למגורים (ולמגורים: 1.397 ש"ח למטר מעוקב).
12. בחיובי אגרת הביוב שגובה מיתב מהצרכנים "שאינם למגורים" (ויצו) מופיע התעריף המצרפי של אגרת הביוב, בסכום הרכיב העירוני ביחד עם הרכיב האזורי, ובצירוף תוספת בשיעור של 15.5% מהתעריף המצרפי האמור (להלן: "התוספת").
13. תחשיב אגרת הביוב של פתח תקווה (לפני נקבע התעריף בחוק העזר העירוני) מצורף כנספה 8 לבקשה.
14. בנוסף יצוין, כי נמסר לי ע"י ב"כ, כי במקרים אחרים (או לפחות בחלק מהם) כאשר מיתב מטילה וגובה, למשל, אגרות ביוב מאת משקי הבית ו/או היטל ביוב ו/או אגרת הנחות צנרת מים, בגין בניה שלא למגורים, מיתב מקפידה (בדרך כלל) שהסכום הכולל שהיא גובה בגין האגרה או ההיטל, לא יעלה על הסכום הנובע מהתעריפים שבחוקי העזר, כך שרכיב מס ערך מוסף, אם צוין בחיוב, מהווה חלק מהתעריף החוקי ולא בנוסף ומעבר לכך.
15. בהתאם למידע שנמסר לי ע"י ב"כ, מיתב גובה את התוספת הבלתי חוקית האמורה לאגרות הביוב אך ורק מאת הצרכנים שלפי קביעתה הם עושים בנכס שימוש שאינו למגורים (הקבוצה המיוצגת). זאת, באופן היוצר הפליה בין משקי הבית ובין הצרכנים הנמנים על הקבוצה ותוך שינוי חלוקת הנטל במימון החזקת הביוב לעומת המצב שהיה מקודם.
16. בנוסף, הדברים פוגעים, קשים ומפלים על אחת כמה וכמה, כאשר מדובר במוסד ללא כוונת רווח, כדוגמת המבקשת! בניגוד למשקי הבית שאינם מחויבים כלל בתוספת "מס ערך מוסף" על התעריפים שבחוקי העזר, שכאמור חושבו באופן שהתעריף כבר כולל מע"מ; ובניגוד ל"עוסקים" המקוזים את המע"מ כנגד הכנסותיהם; המבקשת ואחרים, שאינם "עוסקים" לצרכי מס ערך מוסף, מופלים לרעה ונושאים במלוא הנטל שהוסיפה עליה מיתב. עבור חברי קבוצה זו, קל וחומר, מהווה אפוא העלאה אפקטיבית של מחיר אגרת הביוב, במלוא התוספת הבלתי-חוקית, ללא כל סמכות חוקית.
17. במשך 24 החודשים שקדמו לתקופה שהסתיימה בחודש 08/08, המבקשת חויבה לשלם למיתב בגין שני הנכסים הנזכרים לעיל, כדוגמא, סך מצטבר של כ- 1,493.70 ש"ח (נומינל) בגין התוספת הבלתי חוקית לאגרות הביוב [טבלה המסכמת את הסכומים מצורפת כנספה 7 לבקשה].





18. בהתאם ליעוץ משפטי שקיבלתי, ב- 24 החודשים שקדמו להגשת הבקשה, מיתב גבתה מאת הקבוצה בחריגה מסמכות ובניגוד לחוק, על דרך האומדנא, את הסכומים הבאים:

(א) בהתאם לנתוני הלשכה המרכזית לסטטיסטיקה (להלן: "הלשכה"), בשנת 2006 הסתכמה צריכת המים העירונית בפ"ת בסך של 15,189 אלף מטרים מעוקבים (להלן: "ממ"ק"). מהם נצרכו כ- 11,164 אלף ממ"ק מים למגורים. יתרת כמות המים שנצרכה ע"י חברי הקבוצה, בניכוי כמות של כ- 720 אלף ממ"ק מים שנצרכו לגינון ציבורי ולבניה, היתה כ- 3,463 אלף מטרים ממ"ק מים [ראו חעתק נתוני הלשכה המצורף כנספח 10 לבקשה].

(ב) בשנים 2007-2008 (כולל) (להלן: "התקופה הקובעת"), גדלה כמות המים שנצרכה ע"י הצרכנים הנמנים על הקבוצה המיוצגת בשיעור של כ- 2.5% (אומדן של גידול טבעי) בכל שנה והסתכמה בכ- 7,188 אלף ממ"ק מים. בגין כמות זו של מים שצרכו חברי הקבוצה, בתקופה הקובעת, גבתה מהם מיתב אגרות ביוב בתעריף ממוצע לכל מטר מעוקב של מים בסך של 5.358 ₪ (בערכי חודש 1/08), ובסה"כ, בסך של כ- 38,513,000 ש"ח, הכולל את התוספת הבלתי חוקית דנן, של 15.5%.

(ג) ניתן אפוא להעריך כי סך הגביה ביתר מחברי הקבוצה בתקופה הקובעת הינו כ- 5,168,373 ש"ח.

19. בהתאם ליעוץ משפטי שקיבלתי, על מיתב להשיב את מלוא הסכומים שגבתה ביתר מחברי הקבוצה בגין התוספת הבלתי חוקית כאמור לעיל וביתר הרחבה במסגרת התובעת.

20. זהו שמי וזו חתימתי ותוכן האמור לעיל אמת.



גיל אשכנזי

#### אישור

אני החתום מטה עיריית גזית עו"ד, מאשר בזה כי ביום 19.4.09 הופיע בפני במשרדי בשדי דוד המלך 38 ת"א מר גיל אשכנזי, הנושא ת.ז. 58706383 ולאחר שהוזהרתיו כי עליו לומר את האמת, וכי יהיה צפוי לעונשים הקבועים בחוק אם לא יעשה כן, אישר נכונות הצהרתו דלעיל וחתם עליה בפני.

עיריית גזית, עו"ד  
IRIT GAZIT, Adv.  
מ.ר. 3260  
ד"ר א.ר. עו"ד









## חוק עזר לפתח-תקוה (ביוב), התשנ"ו 1996-

פורסם: חשי"ם 555, תשנ"ו (2.5.1996), עמ' 358  
ת"ט: חשי"ם 561, תשנ"ו (30.7.1996), עמ' 566

בתוקף סמכותה לפי סעיפים 250, 251, 252, 254, 255 לפקודת העיריות, ולפי חוק הרשויות המקומיות (ביוב), התשכ"ב 1962- (להלן - החוק), מתקינה עיריית פתח-תקוה חוק עזר זה:

### הגדרות

1. בחוק עזר זה -
  - "אגרת ביוב" - אגרה כאמור בסעיף 37 לחוק;
  - "ביוב" - לרבות ביב ציבורי או ביב מאסף, מיתקנים אחרים כגון תחנות שאיבה וקווי סניקה, בריכות אידוי, בריכות שיקוע או מכון לטיהור שאינו לייצור מי שתיה, על מיתקניהם;
  - "בית דירות" - בנין שיש בו שתי דירות או יותר;
  - "בנין" - מבנה בתחום העיריה או חלק ממנו;
  - "בעל" - כל אחד מאלה:
- (1) אדם הרשום בפנקס המקרקעין המתנהל לפי חיקוק, כבעל, כחוכר לדורות או כחוכר, בין שהוא רשום כבעל יחיד ובין בשיתוף עם אחרים;
- (2) אדם הזכאי להירשם בפנקס המקרקעין המתנהל לפי חיקוק כבעל, כחוכר לדורות או כחוכר, אף אם אינו רשום כאמור בפסקה (1), בין שהינו זכאי להירשם כאמור כבעל יחיד של נכס ובין בשיתוף עם אחרים;
- לענין פסקה זו, "חוכר" - שוכר לתקופה העולה על חמש שנים;
- "חוכר לדורות" - שוכר לתקופה העולה על עשרים וחמש שנים;
- (3) אדם שהוא שוכר או שוכר משנה, לרבות אדם המקבל או הזכאי לקבל הכנסה מנכס או שהיה מקבלה אילו היה הנכס נותן הכנסה, בין בזכותו הוא ובין כבא כוח או כנאמן, בין שהוא מחזיק למעשה בנכס ובין אם לא; לענין הגדרה זו, "שוכר" או "שוכר משנה" - אדם המחזיק בקרקע שלא לצמיתות, בשכירות לתקופה העולה על שלוש שנים;
- "דירה" - חדר או תא או אולם או מערכת חדרים או תאים או אולמות, שנועדו לשמש יחידה נפרדת למגורים, לעסקים או לכל צורך אחר;
- "המועצה" - מועצת עיריית פתח-תקוה;
- "ראש העיריה" - לרבות מי שהוא הסמיך בכתב לענין הוראות חוק עזר זה, כולן או מקצתן;
- "היטל ביוב" - היטל המוטל לשם כיסוי הוצאות התקנת ביוב או קנייתו כאמור בסעיף 17 לחוק;
- "מדד" - מדד המחירים הכללי לצרכן שמפרסמת הלשכה המרכזית לסטטיסטיקה או מדד רשמי אחר שיחליפו;
- "מחזיק" - המחזיק למעשה בנכס, כבעל או כשוכר או באופן אחר, למעט אדם הגר בבית מלון או בפנסיון, ובלבד שהנכס מחובר לרשת הביוב של העיריה;
- "נכס" - (1) קרקע או חלק ממנה או בנין או חלק מבנין, המהווה יחידת רישום נפרדת בפנקסי המקרקעין המתנהלים לפי חיקוק, למעט רחוב;
- (2) אם אין רישום חלוקה ליחידות נפרדות של נכס כאמור בפסקה (1) אך יש חלוקה של הנכס, בין בפועל ובין מכוח הסכם בין הבעלים, בין בהתאם לתכנית מאושרת לפי דין ובין בהתאם לפרק ו' לחוק המקרקעין, התשכ"ט 1969- (להלן - חוק המקרקעין), יראו כל יחידה כאמור בנכס לענין חוק עזר זה; תעודת מהנדס העיריה בדבר חלוקה כאמור תהווה ראיה לדבר.
- "שטח דירה" - סך כל השטח במי"ר של כל הקומות בדירה, ובדירה הנמצאת בבית דירות - שטח הדירה כאמור, בתוספת חלק יחסי משטח הבנין המוגדר כרכוש משותף בחוק המקרקעין, בין אם הבית רשום כבית משותף ובין אם אינו רשום כך, ושיעורו כיחס בין שטח הדירה ובין השטח של כל הדירות בבנין;
- "שטח קרקע" - שטח הקרקע שבנכס, לרבות השטח שמתחת לבנינים הנמצאים בנכס, ובדירה הנמצאת בבית דירות - שטח הקרקע הצמוד לדירה כמשמעותו בחוק המקרקעין, בתוספת חלק יחסי משטח הקרקע שהוא רכוש משותף כמשמעותו בחוק המקרקעין, בין אם הבית רשום כבית משותף ובין אם אינו רשום כך, ושיעורו כיחס שבין שטח הדירה והשטח של כל הדירות בבנין;

### היטל ביוב

2. בעלו של נכס שנמסרה לו הודעה כדין על התקנתו או קנייתו של ביוב שישמש אותו נכס, ישלם היטל ביוב בשיעורים שנקבעו בתוספת, לכל שלב, כאמור בסעיף 16 לחוק; הותקן או נקנה הביוב שלבים שלבים, רשאית העיריה לגבות מכל אחד מבעלי נכס מיד עם השלמת כל שלב, את ההיטל בעד אותו שלב או שלבים שהושלמו לפניו, בשיעור שנקבע בתוספת, לכל שלב, כאמור בסעיף 16 לחוק. היטל ביוב יחושב כלהלן:
  - (1) לפי שטח הקרקע, כולל הקרקע שעליה עומד בנין, ובנכס שהוא דירה בבית דירות - לפי שטח הקרקע לדירה; וכן
  - (2) לפי ממדי הבנין, כלהלן:

- (א) בנכס המשמש למגורים - לפי שטח הדירה;
- (ב) בנכס שאינו משמש למגורים - לפי שטח הדירה;
- (ג) בנכס המשמש לתעשייה - לפי נפח הדירה;
- (ד) על אף האמור בפסקת משנה (ג), במרתף המשמש לחניה באזור תעשייה - לפי 50 אחוזים מנפח המרתף.

#### **בניה נוספת**

- 3. הוגשה בקשה לקבלת היתר בניה לגבי נכס, ישלם בעל הנכס, בעת מתן היתר הבניה, היטל ביוב כאמור בסעיף 2; שולם בעבר לגבי הנכס או לגבי נכס אחר שבתחומו נמצא אותו נכס, היטל ביוב לפי הוראות חוק עזר זה או תשלום הוצאות לקניה או להתקנת של ביוב לפי חוקי עזר קודמים, ישלם בעל הנכס היטל ביוב לכל מ"ר של שטח בניה שניתוסף או לכל מ"ק של נפח בניה שניתוסף לפי הענין, בשיעורים שנקבעו בתוספת הראשונה והשניה.

#### **התקנת ביוב בידי בעל הנכס**

- 4. הוראות חוק עזר זה אינן באות למנוע ממהנדס העיריה לדרוש מבעל נכס התקנתו או קנייתו של ביוב, מכוח תכנית על פי חוק התכנון והבניה, התשכ"ה-1965, או על פי היתר בניה שניתן כדין.

#### **חיבור ביב פרטי לביוב**

- 5. (א) חיבור ביב פרטי לביוב לא ייעשה אלא בידי ראש העיריה.
- (ב) בעל נכס או מחזיקו הרוצה בחיבור ביב פרטי לביוב, יגיש למהנדס העיריה בקשה בכתב ואת תכנית החיבור; היה הביב בתחומה של רשות מקומית אחרת, יצרף גם את הסכמת אותה הרשות המקומית לכך.

#### **איסור פגיעה בביוב**

- 6. לא יפגע אדם, לא יזיק ולא יפגום בביוב השייך לעיריה.

#### **אגרת ביוב**

- 7. מחזיק ישלם אגרת ביוב בשיעור שנקבע בתוספת.

#### **תשלום אגרת ביוב**

- 8. אגרת ביוב תשולם יחד עם \* אגרת מים המשולמת לפי חוק עזר לפתח-תקוה (אספקת מים), התשכ"ב-1962 או חוק עזר שיחליפו.

\* כך פורסם ברשומות; חש"מ 555.

#### **מסירת הודעה**

- 9. מסירת הודעה לפי חוק עזר זה תהא כדין אם נמסרה לידי האדם שאליו היא מכוונת או נמסרה במקום מגוריו או במקום עסקיו הרגילים או הידועים לאחרונה, לידי אחד מבני משפחתו הבוגרים או לידי אדם בוגר העובד או המועסק שם או אם נשלחה בדואר במכתב רשום אל אותו אדם לפי מען מקום מגוריו או עסקיו הרגילים או הידועים לאחרונה; אם אי אפשר לקיים את המסירה כאמור, תהא המסירה כדין אם הוצגה ההודעה במקום בולט באחד המקומות האמורים או אם נתפרסמה בשני עיתונים לפחות הנפוצים בתחום העיריה, שאחד מהם לפחות הוא בשפה העברית.

#### **תיקון חוק עזר הצמדה למדד**

- 10. בחוק עזר לפתח תקוה (הצמדה למדד), התשמ"ד-1984, בתוספת, בסופה יבוא: "חוק עזר לפתח-תקוה (ביוב), התשנ"ו-1996".

#### **הוראות שעה**

- 11. שיעורי ההיטל והאגרה שנקבעו בתוספת יעלו ב-1 בחודש שלאחר פרסומו של חוק עזר זה ברשומות (להלן - יום ההעלאה הראשון), בשיעור עליית המדד שפורסם לאחרונה לפני יום ההעלאה הראשון לעומת המדד שפורסם בחודש מרס 1995.

#### **ביטול**

- 12. בטלים -  
חוק עזר לפתח-תקוה (ביוב), התש"ל-1969 (להלן - חוק עזר לביוב);  
חוק עזר לפתח-תקוה (אגרת ביוב), התשל"ה-1974 (להלן - חוק עזר לאגרת ביוב).

#### **הוראות מעבר**

13. נמסרו או ניתנו לבעל נכס דרישות, הודעות או היתרי בניה, לפני תחילתו של חוק עזר זה, יחולו, על ההודעות, הדרישות והיתרי בניה, הוראות חוק עזר לביוב או חוק עזר לאגרת ביוב, לפי הענין, אף אם עבודות התקנת הביוב הושלמו לאחר תחילתו של חוק עזר זה.

**תוספת** תיקון: תשנ"ו

שיעורי ההיטל  
בשקלים חדשים

	1. היטל ביוב -	
3.40	(1) לכל מטר רבוע של קרקע (כולל קרקע שעליה עומד בנין), בכל האזורים (2) (א) לכל נכס, למעט מבנה תעשייה, לכל מטר רבוע של בנין או תוספת לבנין קיים, בכל קומותיו של הבנין, לפי מידות חוץ (ב) למבנה תעשייה, לכל מטר מעוקב של בנין או תוספת לבנין קיים, בכל קומותיו של הבנין, לפי מידות חוץ	
31.87		
10.54	2. אגרת ביוב - לכל מ"ק של מים הנצרכים בנכס לצריכה כלשהי, למעט מים להשקיית גינות נוי מעובדות, שאינם נכנסים לרשת הביוב	
0.53		

כ"ב בטבת התשנ"ו (14 בינואר 1996)

גיורא לב

ראש עיריית פתח-תקוה



## חוק עזר לאיגוד ערים אזור דן (ביוב) (אגרה), תשכ"ז 1967-

פורסם:	ק"ת 2022,	תשכ"ז (31.3.1967),	עמ' 1956
תיקונים:	ק"ת 2207,	תשכ"ח (4.4.1968),	עמ' 1186
	ק"ת 3941,	תשלי"ט (6.2.1979),	עמ' 654
	חש"מ 280,	תשמ"ה (27.6.1985),	עמ' 383

בתוקף סמכותה לפי סעיף 14 לחוק איגודי ערים, תשט"ו 1955-, וסעיף 37 לחוק הרשויות המקומיות (ביוב), תשכ"ב 1962-, מתקינה מועצת איגוד ערים אזור דן (ביוב) חוק עזר זה:

### הגדרות תיקון: תשכ"ח

#### 1. בחוק עזר זה -

- "**האיגוד**" - איגוד ערים אזור דן (ביוב) שהוקם על פי צו איגודי ערים (אזור דן) (ביוב), תשט"ז 1956-;
- "**ביוב**" - ביב ציבורי או ביב מאסף על כל מיתקניהם במסגרת התכנית המאושרת של האיגוד; תשריט התכנית המאושרת החתום על ידי יושב ראש מועצת האיגוד ושר הפנים מופקד במשרדי האיגוד והעתקים ממנו במינהל מחוז תל-אביב-יפו, במשרד הפנים, בירושלים ובמשרדי כל אחת מהרשויות המקומיות הכלולות בתחום האיגוד;
- "**תחום האיגוד**" - תחום האיגוד כאמור בסעיף 3 לצו איגודי ערים (אזור דן) (ביוב), תשט"ז 1956-;
- "**ספק**" - כל מי שמספק מים לצרכנים בתחום האיגוד;
- "**מחזיק**" - מחזיק הצורך מים בתחום האיגוד מכל מקור שהוא;
- "**אגרה**" - אגרה המוטלת לפי חוק עזר זה;
- "**מהנדס**" - מהנדס האיגוד או מי שמהנדס האיגוד העביר לו את סמכויותיו לפי חוק עזר זה, כולן או מקצתן;
- "**גזבר**" - גזבר האיגוד או מי שגזבר האיגוד העביר לו את סמכויותיו לפי חוק עזר זה, כולן או מקצתן;
- "**מועצה**" - מועצת האיגוד;
- "**רשות מקומית**" - כמשמעותה בצו איגודי ערים אזור דן (ביוב), תשט"ז 1956-.

### אגרת ביוב

2. (א) לכיסוי הוצאות החזקת הביוב, ובכללן הוצאות התקנתו או קנייתו, ישלם המחזיק בנכס אגרת ביוב.  
(ב) האגרה תשולם בשיעור הנקוב בתוספת.

### הצמדה תיקון: תשמ"ה

- 2א. (א) הסכומים שבתוספת יעלו ב-1 בכל חודש לפי שיעור עליית המדד שפורסם בחודש שקדם בחודשיים לחודש האמור לעומת המדד שפורסם בחודש שלפניו.  
(ב) סכום מוגדל כאמור יעוגל לשקל השלם הקרוב.  
(ג) יושב-ראש האיגוד, או מי שהוא הסמיכו, יפרסם במשרדי האיגוד הודעה בדבר שיעור האגרה כפי שהועלתה עקב עליית המדד, ועותקים של ההודעה יופקדו במשרד מינהל מחוז תל-אביב ובמשרד הפנים בירושלים.

### מדידה במד-מים תיקון: תשלי"ט

3. (א) כשכמות המים המסופקת נמדדת במד-מים, תשולם האגרה לפי מספר המטרים המעוקבים של מים מסופקים.  
(ב) כשכמות המים המסופקת אינה נמדדת במד-מים, אך החיוב בעד המים המסופקים מבוסס על כמויות מים, תשולם האגרה לפי מספר המטרים המעוקבים שלפניו מחשב הספק את מחיר המים המסופקים למעשה.  
(ג) כשכמות המים המסופקת אינה נמדדת במד-מים והחיוב בעד המים המסופקים אינו מבוסס על כמויות המים, תשולם האגרה בשיעור של שתי לירות לחודש לכל יחידת מגורים וחמש לירות בחודש לכל יחידה שלא למגורים.

### מדידת מקורות עצמאיים

4. כשהמים הנצרכים מופקים במקורות עצמאיים של הצרכן ואין לו מד-מים, תוערך כמות המים הנצרכת על ידי המהנדס בשים לב לשימוש לו מיועדים המים ובשים לב לתצרוכת המים של צרכנים דומים להם מסופקים המים במדידה, והצרכן ישלם את האגרה בהתאם לכמות המוערכת.

### פטור

5. על אף האמור בסעיפים 3 ו-4 לא תובא בחשבון בחישוב האגרה כמות מים שהשתמשו בה להנחת דעת המהנדס לאחת ממטרות אלה:  
(1) השקאת גינות;  
(2) צרכי תעשייה, מלאכה או חקלאות במידה שהמים אינם מוזרמים לביוב במישרין או בעקיפין.

### מועד התשלום

6. (א) המחזיק ישלם את האגרה לידי הספק, לפי חשבון שהוגש לו, במועד בו הוא משלם את התמורה בעד הספקת המים; מחזיק החייב באגרה לפי סעיף 3(ג) ישלם את האגרה לידי הספק בסוף כל חודש.  
(ב) הספק יגבה מהמחזיק את האגרה לטובת האיגוד.

#### העברת האגרות

7. הספק ישלם את סכומי האגרות שגבה לפי חוק עזר זה לידי הגזבר בסוף כל חודש.

#### תשלום על חשבון המכסה

8. כל סכום ששולם לאיגוד בהתאם לסעיף 7 על ידי ספק המספק מים בתחום רשות מקומית ייוקף לזכותה של אותה רשות מקומית למימון המכסה שנקבעה לה בתקציב האיגוד.

#### צורת החשבונות

9. יושב ראש המועצה רשאי לקבוע את צורת החשבונות שיוגשו על ידי הספק לצרכנים, ומשקבע צורה והודיע עליה לספק חייב הספק לנהוג לפיה.

#### מסירת פרטים

10. הספק ימסור לגזבר, לפי דרישתו, את כל הפרטים הנוגעים לחישוב סכום האגרה וכל ידיעה ומסמך שברשותו הדרושים לבקורת הגביה מהמחזיקים.

#### רשות כניסה

11. המהנדס רשאי בכל עת סבירה להיכנס לכל מקום בו נמצא מד-מים כדי לקרוא את כמות המים שסופקה.

#### איסור הפרעה

12. לא יפריע אדם לגזבר, למהנדס או לעובד אחר של האיגוד במילוי תפקידים ולא ימנע אותם מהשתמש בסמכויותיהם לפי חוק עזר זה.

#### מסירת מסמכים

13. מסירת הודעה, דרישה, חשבון או מסמך אחר לפי חוק עזר זה תהא כדין, אם נמסרו לידי האדם שאליו הם מכוונים או נמסרו במען מקום מגוריו או במקום עסקו הרגילים או הידועים לאחרונה לידי אחד מבני משפחתו הבוגרים או לידי אדם בוגר העובד או המועסק שם, או נשלחו בדואר במכתב רשום הערוך אל אותו אדם לפי מענו במקום מגוריו או במקום עסקו הרגילים או הידועים לאחרונה, או הוצגו במקום בולט על הנכס הנדון בהם.

#### תחילה

14. תחילתו של חוק עזר זה היא ביום כ"א באדר ב' תשכ"ז (2 באפריל 1967).

#### השם

15. לחוק עזר זה ייקרא "חוק עזר לאיגוד ערים אזור דן (ביוב) (אגרה), תשכ"ז 1967-".

### תוספת

(סעיף 2)

תחילה ביום 28.9.1989, חשיים 409

#### האגרה בשקלים חדשים

0.43

1.10

לכל מטר מעוקב של מים המסופקים למחזיק -

לצריכה ביתית

לכל מטרת צריכה אחרת

נתאשר.

י' באדר א' תשכ"ו (20 בפברואר 1967)

א' שכטר

יושב ראש מועצת איגוד ערים אזור דן (ביוב)

חיים משה שפירא

שר הפנים

כ"ט בנובמבר 4

מס' נכס 66900495000

גזירת המע"מ	חיוב ביוב הכולל מע"מ	תעריף אגרת ביוב הכולל מע"מ	צריכה במ"ק	תאריך קריאה נוכחית	תאריך קריאה קודמת
31.29	233.15	5.181	45	3.12.06	5.10.06
65.36	487.01	5.181	94	6.2.07	3.12.06
24.23	180.57	5.159	35	5.4.07	6.2.07
27.89	207.84	5.196	40	4.6.07	5.4.07
23.17	172.66	5.232	33	5.8.07	4.6.07
24.30	181.08	5.326	34	3.10.07	5.8.07
79.74	594.16	5.305	112	4.12.07	3.10.07
43.14	321.48	5.358	60	5.2.08	4.12.07
35.16	262.00	5.347	49	7.4.08	5.2.08
35.78	266.61	5.441	49	3.6.08	7.4.08
47.09	350.91	5.483	64	5.8.08	3.6.08
30.02	223.68	5.592	40	25.9.08	5.8.08
467.17					סה"כ

וינוברגר 2

מס' נכס 95000200010

גזירת המע"מ	חיוב ביוב הכולל מע"מ	תעריף אגרת ביוב הכולל מע"מ	צריכה במ"ק	תאריך קריאה נוכחית	תאריך קריאה קודמת
52.15	388.58	5.181	75	12.12.06	16.10.06
46.53	346.73	5.175	67	20.2.07	12.12.06
130.44	971.96	5.17	188	19.4.07	20.2.07
133.88	997.63	5.196	192	19.6.07	19.4.07
110.04	819.95	5.29	155	19.8.07	19.6.07
134.43	1001.70	5.3	189	21.10.07	19.8.07
95.78	713.68	5.326	134	19.12.07	21.10.07
48.89	364.34	5.358	68	19.2.08	19.12.07
77.01	573.84	5.363	107	16.4.08	19.2.08
105.86	788.83	5.478	144	18.6.08	16.4.08
91.53	682.04	5.545	123	20.8.08	18.6.08
1,026.53					סה"כ

סכום התביעה למבקש בגין התקופה הנ"ל 1,493.69

8  
13/3/06



עיריית פתח-תקוה  
Municipality of Petach - Tikva

לשכת נציב פניות הציבור

מענה קולי: 03-9052850  
פקס: 03-9052844

מיג אדר תשס"ו  
13 במרץ 2006  
סימננו: ח.מ. 559  
2006-0011-402

לכבוד  
עו"ד עדי מוסקוביץ  
הס-מס בע"מ  
רח' דרך מנחם בגין 52  
תל-אביב 67137

שלום רב,

הנדון: בקשת מידע

בהמשך לפנייתך מצ"ב חישוב עדכון אגרת הביוט בפתח-תקוה.

~~בברכה~~  
בלחה אייזנשטיין  
רכזת פניות ציבור

תיוק: / חופש מידע/559

## עדכון אגרת ביוב בפתח תקוה

### תוכן ענינים

1. מבוא..... 3
2. חישוב עלויות ההפעלה של מערכת הביוב בפתח תקוה..... 4
  - 2.1 עלויות הפעלה שוטפות (עלויות שנתיות)..... 5
  - 2.2 חישוב עלויות חידוש המערכת (פחת)..... 5
  - 2.3 סיכום סך העלויות..... 6
3. אומדן כמויות המים והקצאת העלויות..... 7
4. עלות הסיהוד במפעל השפד"ן..... 9
  - 4.1 הסבר על שיטת החיוב של תאגיד השפד"ן..... 9
  - 4.2 תעריפי תאגיד השפד"ן החזויים לשנת 1995..... 10
5. סיכום והצעת תעריף מעודכנת..... 10
  - 5.1 גורמים ושיקולים לקביעת האגרה..... 10
  - 5.2 חישובי האגרה (בשתי החלופות)..... 11
  - 5.3 סיכום..... 11

## עדכון אגרת ביוב בפתח תקוה

### 1. מבוא

תפקיד אגרות ביוב הוא לכסות את הוצאות התפעול, האחזקה והוצאות ההון של מערכת הביוב העירונית.

מערכת הביוב של עיריית פתח תקוה מטפלת כיום בסילוק שפכי העיר, המוזרמים בגרוויטציה למפעל השפד"ן, מקום בו הם מטוהרים ומוזרמים לשימוש חוזר כמים חקלאיים להשקייה.

סילוק הביוב העירוני בפתח תקוה נעשה ע"י שני גורמים:

- א. מחלקת הביוב של העירייה - אחראית על איסוף הביוב והזרמתו לשלוש נקודות איסוף, הנמצאות במערכת הקווים המאספים של מכון השפד"ן.
- ב. מכון טיהור שפכים של השפד"ן, השפד"ן מתפקד כאיגוד ערים לענייני ביוב. מערכת השפד"ן קולטת את הקולחים מהעירייה ומטפלת בסילוקם.

התשלום עבור הוצאות אגרת הביוב מורכב משני חלקים:

- החזר הוצאות לשפד"ן עובר עלויות השבת הביוב.
- החזר הוצאות מחלקת הביוב העירונית עבור טיפול ואחזקה של המערכת העירונית.

אגרת הביוב הנוכחית בפתח תקוה (ינואר 1994) מוטלת על צרכני המים לפי סוגי הצריכה. אגרות אלו, כמקובל באגרות עירוניות, מתעדכנות מידי חודש בהתאם למדד.

מסחרי ותעשייתי	בית	
2.22	0.86	אגרת השפד"ן
0.26	0.15	עירייה
2.48	1.01	סה"כ

תאגיד ביוב השפד"ן לפי החוק משמש כעיריית על לנושא ביוב.

תאגיד השפד"ן קובע את אגרת הביוב האזורית, כאשר העירייה משמשת עבורו כסוכן גביה.

עדכון המחירים האחרון של השפד"ן היה בתחילת 1993, כאשר האגרה נקבעה ברמה של 0.81 ש"ח למ"ק לביוב ביתי ו- 1.95 ש"ח למ"ק לביוב שמוצאו מתעשייה ומסחר.

אגרת הביוב של השפד"ן מעודכנת מידי מספר שנים עפ"י החלטת הנהלת התאגיד. מאחר והעירייה משמשת לגבי התאגיד כסוכן גביה, מרכיב אגרת השפד"ן בתעריף העירוני מתעדכן מידי פעם עם שינוי תעריפי התאגיד.

אגרת ביוב עירונית נקבעה בעבר על פי חוק עזר עירוני לפני שנים רבות. מאז 1984 סכום האגרה מתעדכן עפ"י המדד בדומה לשאר המיסים העירוניים. כיום בגלל פיגורי העבר בעדכונים נוצר מצב, שסכום האגרה מפגר בצורה משמעותית לעומת עלויות האחזקה של מערכת הביוב בעיר. האגרה כיום הינה 15 אג' למ"ק עבור צריכה ביתית ו- 26 אג' למ"ק למים בשימוש מסחרי ותעשייתי.

מטרת תזכיר זה היא לעדכן את האגרה העירונית (אגרת השפד"ן מתעדכנת ממילא ע"י השפד"ן).

## 2. חישוב עלויות ההפעלה של מערכת הביוב בפתח תקוה

עלות ההפעלה של מערכת הביוב בתחום העירוני מתחלקת לשני סעיפים:

- עלויות הפעלה שוטפות (תקציב מחלקת הביוב).

- עלויות חידוש המערכת (עלויות פחת).

להחזר מלא של הוצאות סילוק הביוב יש להוסיף לעלויות 15% לכיסוי הוצאות של חובות אבודים ועלויות גביה.

## 1.2. עלויות הפעלה שוטפות (עלויות שנתיות)

העלויות השנתיות של הפעלת מערכת הביוב העירונית בפתח תקוה, כפי שהן מבוטאות בספר התקציב לשנת 1995 מפורטות להלן בטבלה מס' 1:

### טבלה מס' 1 - עלויות שוטפות של הפעלת מערכת הביוב בפתח תקוה

404,500	1/2 מתקציב מינהלת אגף המים והביוב (הנהלת האגף מונה 3 תקנים)
1,800,000	משכורות (16 תקנים)
100,000	שעות נוספות
337,000	השתתפות בתקציב עזר פנסיה
25,000	עבודה זמנית
357,000	השתתפות בתקציב עזר משרד (אחזקת משרד)
3,000	שונות
1,069,000	השתתפות בתקציב עזר מוסך ורכב (אחזקת ציוד ביוביות ורכבים)
44,000	חומרים
10,000	כלים מכשירים וציוד
10,000	ציוד עזר
132,000	אחזקת רשת ביוב
3,000	ציוד יסודי
4,294,000	סה"כ

## 2.2. חישוב עלויות חידוש המערכת (פחת)

הקיים המקובל של מערכות ביוב הוא כ- 50 שנה, דהיינו, הוצאות פחת של 2% לשנה. בפועל בלאי קווים במערכת עירונית מחייב שיפוץ והחלפה בהיקף השקעה כזה.

בפתח תקוה, שהיא עיר בעלת היקף גידול של כ- 1000 יחידות דיור לשנה, נעשות עבודות פיתוח צנרת ביוב בצורה כזו, שנחסך חלק מהוצאות ההחלפה. מסיבה זו ההנחה היא, שהוצאה שנתית בהיקף של 1% מעלות ההון תספיק לצורך כיסוי עלויות הפחת.

חישוב ערך הצנרת במערכת הביוב בפתח תקוה וחישוב הפחת הנגזר ממנו נתון להלן בטבלה 2.



טבלה מס' 2 - תחשיב ערך הציוד בעיריית פתח תקוה  
וחישוב סה"כ הוצאה לפחת

קוטר הצינור	אורך מ"ר	עלות למ"ר במחירי 12/93	סה"כ ערך (אלפי ש"ח)
6"	224,000	216	48,384
8"	96,500	232	22,388
10"	34,000	266	9,044
12"	15,100	281	4,243
14"	10,200	307	3,131
16"	9,200	424	3,901
18"	2,000	464	928
20"	9,700	497	4,821
24"	1,200	646	775
סה"כ			97,615
תכנון ופיקוח 12%			109,329
עדכון מדד לשנת 1995 (עפ"י מדד סלילה 1.05)			114,795
סה"כ כולל מע"מ (1.17)			134,310
מזה 1% פחת			1,340

סיכום סך הכל הוצאה השנתית נדרשת בחומש הקרוב להידוש המערכת בפתח תקוה (פחת) הוא 1,340,000 ש"ח לשנה במחירי סוף 1994.

3.2. סיכום סך העלויות

סיכום סך העלויות החזויות לשנת 1995 הוא כדלקמן:

עלות שנתית של הפעלת המערכת	4,294,000 ש"ח
פחת (הידוש קווים)	1,340,000 ש"ח
סה"כ עלות שנתית	5,634,000 ש"ח
תוספת 15% לחובות אבודים ועלויות גביה	6,479,100 ש"ח

### 3. אומדן כמויות המים והקצאת העלויות

- עפ"י סעיף 2 סה"כ העלות השנתית של הפעלת מערכת הביוב בפתח תקוה במחירי דצמבר 1994 היא 6,479,100 ש"ח.
- הקצאת העלויות תעשה בצורה פרופורציונלית לכמויות המים המחושבות לצורך אגרת ביוב. רק לאותם שימושים, שלגביהם קיים חיוב בגין הזרמת מים לביוב.
- בתישוב כמויות המים לצורכי אגרת ביוב יש לנכות מסה"כ הצריכה את הכמויות הבאות:
- בצריכה ביתית קיים ניכוי של צריכת מים משותפת לצורכי גינון וכן מספר בודד של יחידות דיור המוגדרות כמשק עזר. אומדן צריכת מים לגינה משותפת נאמד ע"פ הערכה של 10 מ"ק בממוצע ליחידת דיור לשנה. ובסה"כ 64,800 יחידות דיור, כלומר סך של 650,000 מ"ק, שאינו מגיע לביוב.
  - בצריכה תעשייתית יש תחשיב של כמות המים הנבלעים בתוך התהליך בסה"כ.
  - בסה"כ 750,000 מ"ק.
  - מים לצורכי גינון ציבורי ושימוש עירוני אחר, שהעיריה לא מקבלת תשלום עבורו.

סיכום צריכת המים לפי מהויות מפורטת להלן בטבלה מס' 3.  
חישוב עלות סילוק ממוצעת נתון להלן:

9,411,642 מ"ק	סך צריכת מים למגורים (כולל מוסדות המשלמים תעריף מגורים)
650,000 מ"ק	בניכוי צריכה לגינה משותפת
<u>8,761,642 מ"ק</u>	סך צריכה ביתית לחיוב
4,303,938 מ"ק	סך צריכת מים לתעשייה
750,000 מ"ק	בניכוי מים, שאינם נכללים בתחשיב הביוב
<u>3,553,938 מ"ק</u>	סה"כ לתעשייה
12,315,938 מ"ק	סה"כ צריכת מים לצורכי חיוב ביוב בפתח תקוה
6,479,100	חישוב עלות למ"ק = 0.526
<u>12,315,570</u>	

בסה"כ העלות הממוצעת להפעלת המערכת העירונית 0.526 ש"ח למ"ק (ממוצע לכל השימושים).

טבלה 3 - ניתוח צריכת מים עפ"י חשבונות מים בשנת 1993-94

מחזור	שם	סוג	מחזור	צריכת מים (מ"ק)						סה"כ	
				בסיס 93	11-12/93	1-2/94	3-4/94	5-6/94	7-8/94		9-10/94
1	מגורים		0.83	1,205,780	971,028	944,189	1,087,941	1,184,864	1,817,251	7,211,051	
2	אחר	גיסן	0.83	547	17,418	10,872	15,311	48,758	138,844	231,751	
3	מגורים	ישיבות ופנימיית	0.83	15,192	15,780	18,191	12,232	20,464	15,752	97,811	
4	אחר			43,673	23,240	15,839	74,259	64,866	90,167	312,041	
5	תעשייה		2.02	65,359	76,650	75,867	90,182	108,602	103,900	520,568	
6	תעשייה		2.02	80,030	54,087	54,409	57,718	59,940	84,163	370,341	
7	מסחרת עירוניים	אחר		17,529	14,709	11,693	15,754	20,765	14,467	94,911	
8	אחר	גינה עירונית	2.02	51,596	5,051	6,397	8,704	11,685	14,393	97,821	
9	תעשייה		2.02	115,605	121,022	100,430	109,794	136,145	137,099	720,091	
10	תעשייה		2.02	8,204	7,298	7,068	7,559	7,615	9,457	47,201	
11	תעשייה		2.02	357	316	341	304	306	333	1,957	
12	תעשייה		2.02	3,514	4,689	2,273	3,580	2,355	2,733	19,124	
13	תעשייה		2.02	10,287	8,701	8,445	8,284	9,840	13,919	59,476	
14	תעשייה		2.02	16,247	9,093	8,147	11,756	11,881	12,787	69,911	
15	אחר	בניה		2,451	1,592	2,964	2,580	3,957	5,589	19,131	
16	תעשייה		2.02	400	219	1,438	14,866	11,124	34,069	62,111	
17	תעשייה		2.02	9,623	5,392	4,251	6,280	9,789	10,889	46,224	
18	תעשייה		2.02	15,532	15,730	14,311	14,426	16,170	24,160	100,321	
19	אחר	מים לגינה		2,667	1,250	492	751	2,075	2,566	9,801	
20	תעשייה	נקה	1.79		6,378	6,742	8,914	8,601	13,214	43,841	
21	תעשייה		0.19	304	642	294	500	964	945	3,841	
22	תעשייה	סית בית	0.64	14,052	19,527	24,946	24,074	25,757	34,165	142,521	
23	תעשייה	המרכז לסיד		16	15	2	4	4	3	44	
24	תעשייה	פיוניר	0.03	2,091	1,900	1,352	3,102	3,292	2,944	14,681	
25	תעשייה	מרגנית	1.91	18,494	5,853	5,177	2,879	3,681	4,908	40,992	
26	תעשייה		0.52	24,033	24,490	24,436	23,482	25,307	28,009	149,757	
27	תעשייה	אוליבקס	0.45	10,522	6,387	9,201	6,710	10,788	14,810	58,411	
28	תעשייה	שמשון	1.41	9,340	10,906	9,371	9,809	9,511	10,992	59,929	
29	תעשייה	ססגון	1.54	21,850	26,742	630	16,678	37,030	38,434	141,362	
30	תעשייה	יכן	1.56	43,094	86,646	38,945	12,743	575	338	182,341	
31	תעשייה		2.02	463	364	315	468	389	331	2,330	
32	תעשייה	רדימיקס	0.11	2,581	2,877	1,855	1,695	2,675	3,256	14,939	
33	תעשייה		0.39	218	198	170	184	283	204	1,257	
34	תעשייה	צמר גפן	1.12	724	859	586	676	725	878	4,448	
35	תעשייה	מפעלי מאור	1.01	2,268	2,231	2,396	2,311	1,984	2,238	13,428	
36	תעשייה		2.02	35,652	26,060	22,414	26,824	34,436	28,608	173,994	
37	תעשייה		1.33	66,558	65,286	64,149	81,907	92,436	105,615	475,951	
38	תעשייה		2.02	24,870	30,367	41,087	27,940	13,991	26,454	164,709	
39	תעשייה		2.02	10,892	9,669	9,683	12,284	13,706	14,575	70,809	
40	תעשייה	עץ הזית	0.94	20,681	30,982	108,025	8,038	15,619	27,518	210,863	
41	תעשייה		1.81	1,800	2,354	1,074	1,750	1,750	1,750	10,478	
42	תעשייה	טבע (אסיה)	1.57	16,975	17,600	15,382	20,905	17,528	22,770	111,180	
43	תעשייה	חד מאה	1.06	0	0	0	0	0	0	0	
44	תעשייה	אחים פרח	1.77	4,700	4,215	3,959	3,815	11,581	14,325	42,595	
45	תעשייה	צינול	0.41	4,987	1,244	993	2,520	3,296	3,636	16,676	
46	תעשייה	אפלון	1.60	15,156	17,721	17,521	13,600	15,553	15,500	95,051	
47	תעשייה	תמבה	1.45	2,828	2,428	2,328	2,705	3,085	4,710	18,084	
48	תעשייה		1.01	641	3,671	1,774	1,358	1,224	2,010	10,678	
49	תעשייה		1.60	2,005		2,254	2,522	2,804	2,020	11,605	
50-65	מגורים		0.83	374,779	308,235	300,679	350,371	369,421	399,495	2,102,980	
סה"כ (מ"ק)					2,377,167	2,069,090	2,005,357	2,213,047	2,459,197	3,357,193	14,481,051
סה"כ מים למגורים (מ"ק)					1,595,751	1,295,041	1,263,059	1,450,544	1,574,749	2,232,498	9,411,642
סה"כ לתעשייה (מ"ק)					662,953	710,789	694,041	645,144	732,342	858,669	4,303,938
סה"כ אחר (מ"ק)					118,463	63,260	48,257	117,359	152,106	266,026	765,471
סה"כ בינ המוזרים מתתעשייה (מ"ק)					555,083	586,279	543,710	543,936	613,022	713,514	3,555,544

#### 4. עלות הטיהור במפעל השפד"ן

##### 1. 4. הסבר על שיטת החיוב של תאגיד השפד"ן

כפי שהוסבר בסעיף 1 לעיל, תאגיד ערים השפד"ן מתפקד כעיריית על, ומטיל על התושבים בתחום שיפוטו אגרת ביוב.

חישוב אגרת השפד"ן אינו פשוט והוא מורכב משלושה סעיפים:

א. 90% מהתקציב השנתי של התאגיד מבוסס על כמות וולומטרית של הביוב לפי תשלומי אגרת ביוב של התושבים. יש לזכור, שבתעריפי השפד"ן האגרה למסחר ותעשייה גבוהה פי 2.4 מהאגרה למגורים.

ב. 2.5% מהתקציב השנתי לפי פרופורציה של מספר תושבים.

ג. 7.5% מהתקציב מחולק פרופורציונלית בין העיריות לפי עומס B.O.D של מפעלי התעשייה בתחום השיפוט של כל עירייה ועיריה.

סעיפים א-ב מכוסים ע"י אגרת הביוב, הנגבית באמצעות השבונות המים בעיריות.

סעיף ג והוא התשלום עבור B.O.D. אינו נכלל בתחשיב האגרת, והוא מוטל בצורה פרטנית על כל עירייה ועיריה בהתאם למשקל היחסי של פליטת ה-B.O.D. מהמפעלים בעיר (כפרופורציה מסך ה-B.O.D. התעשייתי בשפד"ן).

במצב הנוכחי היקף החיוב החזוי לשנת 1995 בגין B.O.D. הוא כ- 1.7 מיליון ש"ח. לסכום זה אין כיסוי במסגרת אגרת הביוב, וכיום הוא משולם מחשבון התקציב הכללי של העירייה.

אגרת הביוב המחויבת בסעיף זה אינה כוללת את ההוצאה הנוספת, הכרוכה בטיפול בעודף B.O.D. תעשייתי.

בעבודה מקבילה מוצע, שעיריית פתח תקוה תנהיג אגרה ספציפית לכיסוי נושא הטיפול ב-B.O.D. של מפעלי תעשייה.

(מאחר וישנם הבדלים משמעותיים בריכוז ה-B.O.D. של כל מפעל ומפעל, אי אפשר להנהיג אגרה ממוצעת, ויש צורך בחיוב ספציפי לפי דרגת הזיקה של כל

מפעל ומפעל.)

#### 2.4. תעריפי תאגיד השפד"ן החזויים לשנת 1995

בשיחות עם גזבר השפד"ן נמסר, שלקראת שנת התקציב החדשה הנהלת התאגיד עומדת לאשר עלית מחירים תוך החודש הקרוב (ינואר 1995) לפי התעריף כדלקמן:

מסחרי ותעשייה	ביתי	תעריף ישן (1993)
1.95	0.81	תעריף מעודכן בעדכון שוטף (מח' גביה פ"ת)
2.22	0.86	תעריף חדש (חזוי ל- 1995)
2.35	0.94	

מאחר והתעריף החדש של השפד"ן מגדיל משמעותית את האגרה, יש לדאוג במקרה שהתעריף יאושר, שלא יהיה פער זמנים בין החיוב של השפד"ן, שיהיה טרואקטיבי ל- 1 בינואר 1995, לבין החיוב, שהעיריה מחייבת את הצרכנים.

#### 5. סיכום והצעת תעריף מעודכנת

##### 1.5. גורמים ושיקולים לקביעת האגרה

א. החזר מלא של הוצאות סילוק ביוב מביא בחשבון תוספת של 15% לכיסוי חובות אבודים וכיסוי הוצאות גביה.

ב. סכום אגרת ביוב עירונית בפתח תקוה כיום היא:

0.15 ש"ח למ"ק לצריכה דירתית, 0.26 ש"ח למ"ק למסחרית ותעשייתית.

דהיינו, אגרת הביוב על צריכת מים, שאינה צריכה ביתית, גבוהה ב- 73% מהאגרה לשימוש ביתי.

ג. ישנן שתי אפשרויות לקביעת האגרה:

- אגרה אחידה לכל השימושים.

- שמירה על הפער הקיים, מדובר על אגרה לשימושים מסחריים ותעשייתיים, שתהיה גבוהה ב- 73% מגובה האגרה לשימוש ביתי.

ד. סכום האגרה מתבסס על מסקנות סעיף 3 לעיל (אומדן עלות ביוב וכמות מים), המצביעות על עלות ממוצעת של 0.526 ש"ח למ"ק.

ה. בקביעת סכום האגרה יש לקחת בחשבון, שאגרת הביוב העירונית באה כתוספת של אגרת השפד"ן, שאף היא עומדת בפני עדכון בימים הקרובים, וכמו כן יש להנתי, שיחיה על העיריה להטיל אגרה נוספת על מפעלי תעשייה בגין סילוק B.O.D, שתהיה בסדר גודל של 0.50-1.00 ש"ח למ"ק בהתאם לזיהום הנפלט מכל מפעל ומפעל.

2.5. חישובי האגרה (בשתי החלופות)

חלופה א' - פרפורציה קבועה

בהנחה של הקצאת עלויות סילוק הביוב בפרפורציה קבועה בין כל השימושים, טכום האגרה המוצע הוא 0.526 ש"ח למ"ק.

חלופה ב' - שמירה על הפרפורציות הקיימות

כששומרים על הפרפורציות הקיימות, אגרת הביוב העירונית המוצעת היא:

0.43 ש"ח למ"ק עבור שימוש ביתי (צריכה דירתית).

0.74 ש"ח למ"ק עבור שימוש תעשייתי ומסחרי.

3.5. סיכום

סיכום תחשיב אגרת הביוב העירונית במשולב עם אגרת השפד"ן במספר

תסריטים מוצג להלן בטבלה 4.

מטרת הצגת הטבלה הינה להציג את המשמעויות של ההחלטה על אגרת ביוב אחידה, או אגרה דיפרנציאלית, כפי שהיה בעבר.

טבלה מס' 4 - חישוב האגרה המשולבת במספר חלופות

הצעת אגרה, השומרת על פער בין-דירתי לתעשייה		הצעת אגרה אחידה		מצב נוכחי		
		תעשייה ומסחר	דירתי	תעשייה ומסחר	דירתי	
0.74	0.43	0.53	0.53	0.26	0.15	<u>תעריף ביוב עיריית מ"ת שפד"ן סה"כ</u>
2.22	0.86	2.22	0.86	2.22	0.86	
2.96	1.29	1.75	1.39	2.48	1.01	
+ 0.13	+ 0.08	+ 0.13	+ 0.08			<u>תעריף חזוי עדכון שפד"ן (צפוי ל-1995) סה"כ אחרי העדכון</u>
3.09	1.37	2.88	1.47			
+ 0.50-1.00	-	+ 0.50-1.00	-			<u>תעריף כולל אגרת B.O.D. אומדן אגרת B.O.D. סה"כ אחרי התיקון</u>
3.59-4.09	1.37	3.38-3.88	1.47			

חישוב לפי הנוסחה  $6479 = 3553 * X2 + 8761 * X1$ , כאשר  $X1 = 0.43$   $X2 = 0.74$

כיום אין אגרת B.O.D. בפתח תקוה. לצורך הצגת סדרי גודל של עלות סילוק הביוב למפעלי תעשייה נעשה אומדן ראשוני של היקף אגרה ממוצעת.

משרד מבקר המדינה העיר לרשות הממשלתית כי עד ספטמבר 2008 לא גויס כוח האדם הדרוש לתפקודו של אגף התאגידים ברשות. בכך נפגעה יכולתה של הרשות הממשלתית למלא את המוטל עליה לפי חוק התאגידים, כגון קביעת תעריפי מים וביוב (ראו להלן) ופעולות אחרות.

בתשובתו למשרד מבקר המדינה מספטמבר 2008 מסר יו"ר ומנהל הרשות הממשלתית, פרופ' שני, כי הרשות "נמצאת בעיצומו של תהליך לגיבוש מבנה ארגוני, ועם סיומו ייתן מענה מלא גם לנושא זה". בתשובה נוספת של הרשות הממשלתית מדצמבר 2008 בעניין "שימוש בתקני הרשות לטובת פעילות בנושא" תאגידים נאמר, כי מאחר שהרשות מופקדת על נושאים רבים אחרים, מלבד ענייני התאגידים, "אין ממש דבר הטענה כי ניתן היה לנייד עובדים בתוך הרשות, שכן הדבר היה עלול לפגוע בפעילויות נוספות של הרשות".

משרד מבקר המדינה מעיר ליו"ר ומנהל הרשות הממשלתית כי הזמן שנדרש לה לגבש את המבנה הארגוני שלה - יותר משנה וחצי - ממושך ביותר, בייחוד נוכח טענת משרד האוצר כי "בבסיס תקציב הרשות הממשלתית למים ולביוב קיימים 175 תקנים" והיא רשאית לנייד אותם לפי שיקוליה. ועל-כן, עליה לכלול בשיקוליה את החובה למלא את תפקידי הפיקוח על תאגידי מים וביוב, כפי שנדרש על ידי המחוקק, דבר שלא נעשה.

### קביעת תעריפים לתאגידי המים והביוב

#### פעילות הרשות הציבורית והרשות הממשלתית

אחת ממטרות חוק התאגידים היא "להביא לניהול עסקי, מקצועי ויעיל של מערכות המים והביוב ברשויות המקומיות"<sup>[111]</sup>. מכאן, שתאגידי המים המוקמים לפי חוק התאגידים אמורים לפעול על בסיס כלכלי-עסקי. על-כן, חשיבות רבה נודעת לקביעה מושכלת של תעריפי מים וביוב שיגבה התאגיד מהצרכנים. הכנסות התאגיד מאספקת שירותי מים וביוב צריכות לכסות את הוצאותיו ולהבטיח את איתנותו הכלכלית והפיננסית.

התשלומים בעד המים והביוב הם משני סוגים: האחד - אגרה (אגרת מים ואגרת ביוב), שנגבית בהתאם לצריכה השוטפת של המשתמש. השני - היטל (היטל מים והיטל ביוב) המשולם חר-פעמית עם הקמת מבנה וחיבורו למערכת המים והביוב המקומית.

חוק הרשויות המקומיות (ביוב), התשכ"ב-1962 (להלן - חוק הביוב), מטיל על הרשויות המקומיות לחוקק חוקי עזר לקביעת אגרת ביוב והיטל ביוב<sup>[112]</sup>. למן הקמת תאגיד בתחומי רשות מקומית ועד לקביעת תעריפים מבוססי עלות על-ידי הרשות הממשלתית (ראו בהמשך), אגרות

והיטלי ביוב שהיו נהוגים ערב הקמת התאגיד ברשות המקומית, יחולו גם על התאגיד [113], שכן, לעומת רשות מקומית, אין לתאגיד סמכויות לקבוע תעריפים ולשנותם.

שלא כאגרות הביוב, סכומי אגרות המים נקבעים בכללי המים (תעריפים למים ברשויות מקומיות), התשנ"ד-1994 (להלן - כללי המים), המתעדכנים באופן שוטף לפי חוק המים. העדכון נעשה בידי מועצת הרשות הממשלתית. סכומי האגרות נבדלים הן לפי סוג השימוש במים [114] והן לפי הכמות שנצרכה, והם אחידים בכל רחבי הארץ.

גביית היטלי מים נקבעה בפקודת העיריות [נוסח חדש]. לפי הפקודה, רשות מקומית אמורה לקבוע בחוקי העזר את סכום ההיטל. גם היטל מים שחל ערב הקמת תאגיד יחול לאחר הקמתו.

### הליך קביעת התעריפים

1. עד שנת 2007 היו הסמכויות לקביעת סכומי אגרות המים המסופקים על-ידי הרשויות המקומיות נתונות לשר החקלאות, והיה עליו להתייעץ בעניין זה עם שרי האוצר והפנים ועם מועצת המים, ולקבל אישור מוועדת הכספים של הכנסת. דברים אלה עוגנו בחוק המים. בחוק ההסדרים 2007 נקבע כי הסמכות לקביעת התעריפים, בהתבסס על מבנה העלויות של התאגיד, מועברת מהרשות הציבורית לרשות הממשלתית [115].

נמצא שהתעריפים הנהוגים בתאגידי מים מבוססים על תחשיב כלכלי כלשהו. לדעת גורמים מסוימים, בכללם הוועדה המייעצת להסדרת תעריפי המים והביוב בראשות פרופ' ראובן גרונאו (להלן - ועדת גרונאו), מערכת התעריפים כיום אינה משקפת עלויות ו"..." מהווה איום קיומי לכל תאגיד שינסה להתנהל... " בצורה כלכלית.

2. ועדת גרונאו - בנובמבר 2003 החליטה הרשות הציבורית על הקמת ועדה במטרה לקבוע כללים לחישוב עלויות לתאגידי מים ביוב ותעריפיהם. בראש הוועדה עמד פרופ' גרונאו.

במאי 2005 הגישה ועדת גרונאו למועצת הרשות הציבורית דוח ובו מסקנות והמלצות, וזו תמציתן: א) לבסס תעריף אך ורק על תשלום שוטף המשקף את עלויות המערכת. ב) "...ביטול ההבחנה בין המגורים וביסוס התשלום בכל תאגיד על תעריף אחיד לכל מ"ק מים... ללא קשר להיקף הצריכה." ג) "...מתן פיצוי הולם, לפרק זמן מוגבל, לצרכנים שהשתתפו בעבר במימון הנכסים הפעילים של התאגיד באמצעות ההיטל...". ד) רק "מהפכה תעריפית" שמעודדת השקעות תאפשר את המשך קיום התאגידים ושגשוגם לטובת צרכניהם ובעליהם.

במהלך החודשים אוגוסט 2005 - מרס 2006 דנה המועצה בהמלצות הוועדה וקיימה שימוע ציבורי בעקבות הדוח, אולם לא התקבלו כל החלטות בעניין. הרשות הציבורית הסתייגה מהמלצות הוועדה ופרסמה "הסכמות מועצת הרשות לעניין תעריפים", ובהן הביעה חשש שמחירי המים יאמירו ביותר מ-50%. כדי להתגבר על בעיה זו הציעה הרשות להכיר רק בהשקעות החדשות של התאגיד, בטענה שאת ההשקעות שכבר הושקעו מימן הציבור, בין היתר, במסגרת ההיטלים. לכך התנגדו אגף התקציבים והממונה דאו.



2006

פתח תקווה

כללי

אחוזים	אלפים	קבוצת אוכלוסייה חזת
100.0	184.2	סך הכל
100.0		יהודים ואחרים
91.9		יהודים

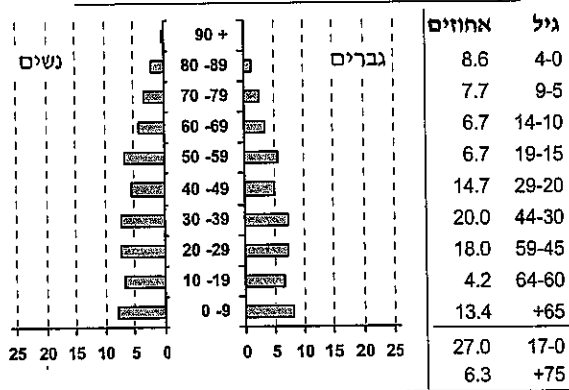
סמל: 7900 מחוז: המרכז  
 מעמד מוניציפלי: עירייה  
 שנת קבלת מעמד מוניציפלי: 1937  
 מספר חברי מועצה: 25  
 סמל ושם ועדת תכנון ובנייה: 410 פתח תקווה  
 רמה חברתית-כלכלית (10 הגבוה ביותר): 7

דמוגרפיה

אחוז גידול האוכלוסייה (לעומת שנה קודמת) 2.7  
 לידות חי 3,306  
 פטירות 1,248  
 ריבוי טבעי - סך הכל 2,058  
 שיעור לאלף תושבים 2006-2005 11.3  
 פטירות תינוקות (ממוצע 2006-2002) 9  
 שיעור לאלף לידות חי 2006-2002 3.2  
 מאזן הגירה - סך הכל 2,756  
 השתקעות ראשונה של עולים 415  
 גיל (אחוזים): 17-0 30.4  
 44-18 33.0  
 64-45 22.2  
 +65 14.5  
 אחוז עולי 1990+ מסך האוכלוסייה 21.7

אוכלוסייה סוף 2006 - סך הכל (אלפים) 184.2  
 גברים (אלפים) 89.3  
 נשים (אלפים) 94.9  
 יחס תלות 75.6

התפלגות אוכלוסייה, לפי גיל ומין (אחוזים):



הגירה פנימית, לפי מין וגיל

גיל				מין		סך הכל	
+65	64-30	29-15	עד 14	נשים	גברים		
555	3,204	2,369	2,032	4,038	4,122	8,160	נכנסים
259	2,109	1,865	1,262	2,673	2,822	5,495	יוצאים

שכר ורווחה

מקבלי קצבאות בגין ילדים (סוף שנה)				מקבלי:	
מספר ילדים במשפחה			סך הכל	דמי אבטלה - סך הכל (ממוצע חודשי)	1,735
+5	4-3	2-1			
925	5,585	18,869	25,379	מזה: גברים	774
5,368	18,075	27,555	50,998	הכשרה מקצועית	9
נתוני 2005				גיל ממוצע (לא כולל חיילים)	42
שכר חודשי ממוצע של שכיר במשך השנה				דמי אבטלה ממוצעים ליום (ש"ח)	87
% שינוי ראלי לעומת שנה קודמת		ש"ח		קצבאות זקנה ושאיירים	25,039
2.3	6,442	סך הכל		מזה: אחוז מקבלי השלמת הכנסה	26.2
5.7	8,225	גברים		גמלת הבטחת הכנסה (נפשות, במשך השנה)	4,454
-3.4	4,776	נשים		גמלאות (סוף שנה): סיעוד	3,730
מספר השכירים				נכות כללית	5,094
אחוז השכירים המשתכרים עד שכר מינימום				ניידות	824
מדד אי-שוויון - שכירים (מדד גיני, 0 שוויון מלא)				נכות מעבודה ותלויים	1,039
מספר העצמאים				מבוטחים בקופות חולים	186,429
הכנסה חודשית ממוצעת של עצמאי במשך השנה (ש"ח)				סך הכל (סוף שנה)	54.7
אחוז שינוי ראלי לעומת שנה קודמת				באחוזים: כללית	28.9
אחוז העצמאים המשתכרים עד מחצית השכר הממוצע				מכבי	9.8
				מאוחדת	6.6
				לאומית	

